

www.mehranlanesh.ir

دانشگاه پیام نور پلدختر

رساله برای دریافت درجه کارشناسی :

بررسی نگرش دانش آموزان دبیرستانهای شهرستان کوهدشت در

مورد استفاده از خدمات مشاوره

www.markazdanesh.ir

تشکر و قدردانی :

سپاس و ستایش پروردگاری که بشر را به زیر عقل آراست و نعمت تفکر و اندیشه را بر او

ارزانی داشت . بدون تردید گام نهادن در حیطه دانش و پژوهش مستلزم یاری و مساعدت

اساتید می باشد ، و در اینجا شایسته است که از راهنمایی ها و مساعدتهای استاد ارجمند

خانم باقری و همچنین برادرم آقای هدایت گراوند که در مدت انجام این تحقیق همواره

مرا مورد لطف و یاری قرار داده اند صمیمانه تشکر و قدردانی نمایم و از درگاه خداوند

موفقیت روزافزون اینان را در تمام مراحل زندگی مسئلت نمایم .

چکیده :

این تحقیق به منظور بررسی نگرش دانش آموزان دبیرستانهای دولتی شهرستان کوهدشت در مورد استفاده از خدمات مشاوره و راهنمایی انجام شده و اینکه آیا بین موفقیت تحصیلی و راهنمایی شغلی دانش آموزانی که از خدمات مشاوره و راهنمایی استفاده کرده اند و گروهی که استفاده نکرده اند ، تفاوت معنادار وجود دارد ؟ آیا بین موفقیت تحصیلی و راهنمایی شغلی دانش آموزانی که از خدمات مشاوره استفاده کرده اند و گروهی که استفاده نکرده اند ؛ از لحاظ رشته تحصیلی و سن تفاوت معناداری وجود دارد ؟

روش تحقیق بر حسب نحوه گردآوری داده ها توصیفی پیمایشی بوده و جامعه آماری تمامی دانش آموزان دبیرستانهای دولتی شهرستان کوهدشت که در سال تحصیلی ۸۸-۸۷ به تحصیلی اشتغال داشته اند که تعداد آنها ۲۵۲۴ نفر بود شامل دو گروه ، گروهی که از راهنمایی و مشاوره استفاده کرده اند و گروهی که استفاده نکرده اند ، از گروه اول ۳۵ نفر و از گروه دوم ۶۵ نفر به روش تصادفی طبقه بندی نمونه گیری شده است . برای تجزیه و تحلیل داده ها از روشهای آماری توصیفی و استنباطی استفاده شده است .

به همین منظور پرسشنامه ای با مقیاس چند درجه ای دیکرت تهیه شده است . برای تعیین اعتبار پرسشنامه ، ضریب آلفای کرونباخ گردیده است . و همچنین از آزمون های T و ANOVA و Scheffe (شفه) برای تجزیه و تحلیل فرضیات استفاده شده است .

یافته های پژوهش نشان داده است که :

۱- بین موفقیت تحصیلی و راهنمایی شغلی دانش آموزانی که از برنامه های راهنمایی و مشاوره استفاده کرده اند و گروهی که استفاده نکرده اند تفاوت معناداری وجود دارد .

۲- بین موفقیت تحصیلی و راهنمایی شغلی دانش آموزانی که از برنامه های راهنمایی و مشاوره استفاده کرده اند و گروهی که استفاده نکرده اند از لحاظ رشته تحصیلی تفاوت معناداری وجود ندارد .

۳- بین موفقیت تحصیلی و راهنمایی شغلی دانش آموزانی که از برنامه های راهنمایی و مشاوره استفاده کرده اند و گروهی که استفاده نکرده اند از لحاظ سن تفاوت معناداری وجود ندارد .

فهرست مطالب

فصل اول : مقدمات و کلیات

- مقدمه
- بیان مسئله
- اهداف تحقیق
- ضرورت و اهمیت تحقیق
- حدود طالعاتی

فصل دوم: مبانی نظری

- بخش اول سابقه تاریخی
- مقدمه
- سابقه تاریخی راهنمایی و مشاوره
- راهنمایی و مشاوره تحصیلی و شغلی
- راهنمایی و مشاوره شغلی در ایران
- راهنمایی و مشاوره در ایران تا قبل از انقلاب اسلامی
- راهنمایی و مشاوره بعد از انقلاب اسلامی
- انجمن مشاوران ایران

بخش دوم: رویکردهای راهنمایی و مشاوره

- جامعه پذیری
- تعریف جامعه پذیری
- هدفهای جامعه پذیری
- آموزش و پرورش در جامعه شناسی امیل دورکیم
- نظریه ها و کارکردهای مشاوره
- مشاوره مراجع محوری
- مشاوره عقلانی - عاطفی (الیس)

- نظریه های روان تحلیلی
- مشاوره فردی (آدلر)

بخش سوم: راهنمایی و مشاوره و انواع آن

- تعریف راهنمایی
- تعریف مشاوره
- تفاوت راهنمای و مشاوره
- تعریف راهنمایی شغلی و حرفه ای
- تفاوت راهنمایی شغلی و مشاوره شغلی
- اهداف راهنمایی و مشاوره
- هدفهای راهنمایی تحصیلی
- هدفهای راهنمایی شغلی
- ضرورت راهنمایی و مشاوره
- انواع راهنمایی
- مشاوره تحصیلی در دبیرستان
- اصول اساسی راهنمایی
- وظایف مشاوره تحصیلی
- اهم وظایف مشاوران
- نقش مشاوران در امور تحصیلی
- نقش مشاوران در پیشرفت شغلی
- فرضیات تحقیق
- تعاریف عملیاتی

بخش چهارم: تحقیقات انجام شده

- تحقیقات داخلی
- تحقیقات خارجی

فصل سوم: روش تحقیق

- مقدمه
- روش تحقیق
- جامعه آماری
- روش نمونه گیری
- ابزار گردآوری اطلاعات
- اعتبار پرسش نامه
- روش گردآوری اطلاعات
- روش تجزیه و تحلیل اطلاعات

فصل چهارم: یافته های تحقیق

- مقدمه
- اطلاعات توصیفی
- الف: اطلاعات عمومی مربوط به نمونه
- توضیح سنی واحدهای نمونه
- توضیح واحدهای نمونه بر حسب رشته تحصیلی
- توضیح واحدهای نمونه بر حسب میزان تحصیلات
- توضیح واحدهای نمونه بر حسب معدل سال گذشته
- ب: اطلاعات مربوط به هر گروه از واحدهای نمونه
- ج: میانگین و انحراف استاندارد سوالات پرسشنامه
- د: چگونگی پاسخگویی نمونه های هر گروه به سوالات پرسشنامه
- یافته های تحلیلی
- بررسی فرضیات
- آزمون t برای فرضیه اصلی
- آزمون F برای فرضیه فرعی ۱
- آزمون F برای آزمون فرعی ۲
-

فصل اول:

مقدمات و کلیات

مقدمه:

امروزه گسترش فناوری و پیشرفت روز افزون علم و دانش، سبب تغییرات بسیاری در زمینه های مختلف مانند: ایجاد رشد کارخانه ها، صنایع، افزایش نیازهای انسان، پیدایش رشته های تحصیلی و مشاغل جدید و فراوان گردیده است که به دنبال این تغییرات موضوع انتخاب شغل و رشته تحصیلی متناسب با علاقه و توانمندی های فرد به منظور رشد و شکوفایی آنها در راستای توسعه و خود کفایی و صنعتی شدن را مطرح نموده است.

فرد زمانی می تواند در امور تحصیلی و شغلی خود تصمیم منطقی بگیرد که توانایی ها، رغبت ها و نیازها و امکانات خود و محیط خود را بشناسد. بدیهی است که این شناسایی به تنهایی نمی تواند توسط فرد انجام پذیرد و به کمک و راهنمایی افراد متخصص در زمینه های مختلف نیازمند است. مطالعه و بررسی تاریخچه توسعه و تحول در جوامع صنعتی نشان می دهد که نیروی انسانی ماهر و تعلیم یافته در رشد و تبدیل آنها به جوامع صنعتی نقش اساسی داشته است. بدین

لحاظ با توجه به کمک به استقرار نظام راهنمایی و مشاوره که بتواند دانش آموزان را در تصمیم گیری در زمینه انتخاب شغل و رشته تحصیلی هدایت و یاری نموده و از این طریق نیروی نهفته جامعه را در جهت توسعه شکوفا نماید، ضرورتی اجتناب ناپذیر می باشد. مشاوره به معنی همکاری کردن و رای و نظر دیگری را در انجام کاری خواستن است. (اردبیلی، ۱۳۷۲: ۱۱-۱۰)

پژوهش حاضر به منظور روشن ساختن رابطه عملکرد مشاوران با موافقت تحصیلی و راهنمایی شغلی دانش آموزان دبیرستانهای شهرستان کوهدشت انجام شده است.

www.markazdanehsh.ir

بیان مسئله:

مشاور یک جریان تعاملی است که تسهیل کننده شناخت فرد از خود و محیط است که به تعیین اهداف و ارزشهای مربوط به رفتار آتی منجر می شود. (shetzer.B.and stone.sc.1980,p.17-18)

عملکرد مشاوران عبارت است از فعالیت مشاوران در جهت ارتقا تحصیلی و راهنمایی شغلی دانش آموزان که بر اساس وظایفشان انجام داده اند. در این تحقیق به دنبال این سوال هستیم که آیا بین موفقیت تحصیلی و راهنمایی شغلی دانش آموزان رابطه معنی داری وجود دارد یا نه.

امروزه که روند تحولات و فناوری به سرعت رو به افزایش است و کشور ما نیز در این مسیر قرار دارد، به منظور شکوفا شدن استعداد های نهفته و استفاده بهینه از آنها در جهت پیشرفت و خود کفایی مشاوره و راهنمایی و توسعه آن در مدارس از جمله مسایل حیاتی و ضروری دانش آموزان می باشد. هر چند خدمات راهنمایی بیشتر در اختیار مدارس و دانشگاه ها قرار دارد و محدودیتهایی نیز مانع از گسترش آن در سطح کشور است ولی تنوع زندگی متغیر زمان ایجاب می کند که دانش آموزان نیز در ارزیابی حرفه یا شغل خود به خدمات راهنمایی دسترسی داشته باشند. مهمترین عواملی که این نیاز دانش آموزان را به مشاوره حرفه ای افزایش می دهد عوامل اجتماعی و اقتصادی است. (نیکزاد، مهرآرا، ۱۳۷۸: ۶۴)

نقش راهنما در آموزش و پرورش افراد به حدی است که عده ای از دانشمندان آن را مرادف با تعلیم و تربیت دانسته و بعضی دیگر راهنما را تسهیل کننده جریان تعلیم و تربیت می دانند (صافی، ۱۳۸۰: ۲۱-۲۰)

در مورد انجام نقش چرایی مشاور باید در صورتی که دانش آموز رشته تحصیلی نامناسبی انتخاب کرده است او را کمک کند تا برابر مقررات مدرسه تغییر رشته دهد. موضوعی که

در مشاوره تحصیلی از اهمیت خاصی برخوردار است طرح ریزی برای ادامه تحصیل است یا انتخاب شغل پس از آموزش متوسطه است که در این مورد مشاور باید اطلاعات وسیع و دقیقی در زمینه مشاغل مختلف و رشته های تحصیلی دانشگاهها و موسسات آموزش عالی را در اختیار دانش آموزن بگذارد. مشاوران که مسئول ارائه کلیه خدمات راهنمایی هستند در زمینه راهنمایی تحصیلی نیز بیشترین خدمات را ارائه می دهند و با جلب مدیر و معلم و سایر کارکنان مدرسه حصول به اهداف تحصیلی را تسهیل می کنند (حسینی،

۱۳۸۱: ۵۹-۵۸)

در حال حاضر جوانان پس از اخذ مدرک دیپلم از جوانب مختلف در فشار روحی و روانی قرار می گیرند. فشارهایی مانند انتخاب شغل و رشته تحصیلی، ازدواج و عدم امکان آن به سادگی ممکن، خدمت نظام و غیره که تصمیم گیری را برای آنها دشوار نموده است و گاهی سبب ترک تحصیل یا به تعویق انداختن تحصیلات آنها در دوران بزرگسالی می شود.

با توجه به مسائلی که ذکر شد این تحقیق نیز قصد دارد نگرش دانش آموزان نسبت به نقش مشاوران در پیشرفت آنها در زمینه های شغلی و تحصیلی و ارائه راه حل های مناسب برای آنان را مورد بررسی قرار دهد .

اهداف تحقیق:

اهداف تحقیق به دو دسته تقسیم می شوند ۱-اهداف کلی ۲-اهداف جزئی.

اهداف کلی تحقیق عبارت است از:

بررسی نگرش دانش آموزان دبیرستانهای شهرستان کوهدشت در مورد استفاده از

خدمات مشاوره .

اهداف جزئی عبارت است از:

۱-شناخت تفاوت بین موفقیت تحصیلی و راهنمای شغلی دانش آموزانی که از خدمات

مشاوره استفاده کرده اند و گروهی که استفاده نکرده اند

۲ شناخت تفاوت بین موفقیت تحصیلی و راهنمای شغلی دانش آموزانی که از خدمات

مشاوره استفاده کرده اند و گروهی که استفاده نکرده اند در رشته های مختلف

۳-شناخت تفاوت بین موفقیت تحصیلی و شغلی دانش آموزانی که از خدمات مشاوره

استفاده کرده اند و گروهی که استفاده نکرده اند در سنین مختلف

۴-ارائه پیشنهادهای لازم به مسئولان آموزش و پرورش به منظور بهبود خدمات مشاوره و

عملکرد مشاوران و ارتقا سطح موفقیت تحصیلی و شغلی دانش آموزان

ضرورت و اهمیت تحقیق:

در این زمان که تنوع رشته های تحصیلی و مشاغل ،پیشرفت سریع و روزافزون علم و

صنعت،تازگی و سادگی ارتباطات ،نیاز به داشتن اطلاعات روز ، هماهنگی بودن آگاهی و

دانش افراد و جامعه با علوم جدید و لزوم توجه به تفاوت های فردی به منظور شکوفا سازی استعدادها در جهت توسعه بر کسی پوشیده نیست و از سوی دیگر فساد و اعتیاد و انواع انحرافات دانش آموزان را تهدید می کند، ضرورت توجه به مشاوره و راهنمایی و نقش مشاوران در مدارس بیش از هر زمان دیگر احساس می شود. اکنون که کشور ما در همه زمینه ها به سمت پیشرفت و خود کفایی گام برداشته است و برای استفاده بهینه از مغزهای متفکر این سرزمین همت نموده، لازم است برای تحقق این هدف، مشاوران مدارس دانش آموزان را در شناخت قابلیت ها و استعدادهای خود یاری داده تا آنها بتوانند شغل و رشته تحصیلی مناسب و مورد علاقه خود را با آگاهی و بینش انتخاب نمایند. لذا تحقیق حاضر که در صدد روشن نمودن تفاوت بین موفقیت تحصیلی و هدایت شغلی دانش آموزانی که از برنامه های راهنمایی و مشاوره استفاده کرده اند و گروهی که استفاده نکرده اند می باشد، بدین لحاظ انجام می گیرد، چگونگی عملکرد مشاوران را که می توان از مهمترین اهرمهای توسعه به شمار آورد روشن نمود و در صورت لزوم برای رفع کاستی های آنها و نارسایی ها و به منظور بهبود خدمات مشاوره ای و عملکرد آنها و همچنین ارتقا سطح موفقیت تحصیلی و شغلی دانش آموزان و در نهایت هدایت و شکوفا سازی استعدادها در راستای پیشرفت و خود کفایی؛ پیشنهادات لازم به مسئولین زیربط ارائه گردد.

حدود مطالعاتی:

حدود مطالعاتی در این تحقیق، بررسی نگرش دانش آموزان دبیرستانهای شهرستان
کوهدشت در مورد استفاده از خدمات مشاوره و راهنمایی در سال تحصیلی ۸۸-۸۷ است.
متغیرها:

به طور کلی متغیرها آن شرایط یا خصوصیتی هستند که آزمایشگر آنها را
دستکاری، کنترل یا مشاهده می کند (نادری، سیف نراقی، ۱۳۷۷: ۸۹)
متغیر یک مفهوم است که بیش از دو یا چند ارزش یا عدد به آن اختصاص داده می شود
متغیر بر اساس نقشی که در پژوهش بر عهده دارد به دو دسته تقسیم می شوند. الف: متغیر
مستقل ب: متغیر وابسته (دلاور، ۱۳۸۰: ۵۸)

در این تحقیق خدمات مشاوره و راهنمایی متغیر مستقل و موفقیت تحصیلی و راهنمایی
شغلی دانش آموزان متغیر وابسته است .

شناخت متغیرها :

عملکرد از لحاظ لغوی به معنای حاصل، نتیجه کار و میزان کار می باشد. (فرهنگ
معین، ۱۳۷۵: ۵۲-۲۳)

در این تحقیق عملکرد مشاوران عبارت است از حاصل فعالیت مشاوران در جهت ارتقا
تحصیلی و راهنمایی شغلی دانش آموزان که بر اساس وظایفشان انجام داده اند .

۱- راهنمایی تحصیلی (Educational Guidance) این نوع راهنمایی در زمینه های
انتخاب مواد و واحدهای درسی یا رشته تحصیلی، مقررات مدرسه و امتحانات، برطرف

کردن، "مشکلات درسی" و خلاصه هر مسئله و مشکلی که ممکن است در کلاس درس و یا محیط تحصیل برای دانش آموز پیش می آید می تواند به او کمک

کند (نیکزاد، مهرآرا: ۱۳۸۰: ۲۰)

در تحقیق حاضر راهنمایی کلی خدماتی هستند که مشاوره به منظور کاهش مشکلات

تحصیلی و ارتقا موفقیت تحصیلی دانش آموزان انجام میدهد

۲- راهنمای شغلی (Vacational Guadance) نوع دیگری از راهنمای است که بدان

وسیله به فرد کمک می کند تا براساس شناخت استعدادها و رغبت ها و محدودیت ها و

نیز نیازهای شغلی جامعه بتواند شغل مناسبی انتخاب کند (شفیع آبادی ، ۱۳۸۱: ۱۰۵)

در این تحقیق راهنمایی شغلی، کمک مشاور به دانش آموزان به منظور ارتقا آگاهی از

استعدادهای شغلی خویش و مشاغل مختلف، توانایی در انتخاب آگاهانه شغل مناسب و

مورد علاقه می باشد.

۳- موفقیت تحصیلی (Educational Achievement): معیار موفقیت تحصیلی در این

پژوهش داشتن علاقه و انگیزه تحصیل و ادامه تحصیل، توانایی در برنامه ریزی درسی ،

توانایی در انتخاب واحد های درسی مناسب و آگاهی از رشته های تحصیلی است.

۴- مشاوره (Counseling): در نهج البلاغه مشاوره چنین تعریف شده است "مشاوره

حقیقت چاره جویی و راه راست طلبی است" (حضرت علی (ع) ترجمه شاهین ، ۱۳۶۱:

به عقیده فی ور و همکاران (faiver) مشاوره فرایند تعاملی بین مراجع و مشاور است که

باعث افزایش کیفی عملکرد مراجع می شود. (شفیع آبادی، ۱۳۸۱: ۹)

مشاوره در این تحقیق، ارتباط دو جانبه و صمیمی بین دانش آموزان دبیرستانی و مشاور

است که به منظور افزایش موفقیت تحصیلی و تصمیم گیری منطقی و مناسب درباره آینده

تحصیلی و شغلی دانش آموزان صورت می گیرد.

۵- مشاور (Counselor): مشاور راهنمایی یکی از کارکنان مدرسه است که حداقل

دارای درجه لیسانس بوده و مسائل تعلیم و تربیت، روانشناسی و فنون مشاوره و راهنمایی

آشنایی دارد (بیرجندی، ۱۳۸۰: ۱۹۸)

مشاور در جمع آوری و ارائه اطلاعات تحصیلی و شغلی به دانش آموزان کمک می کند

و سرپرستی علمی برنامه راهنمایی و مشاوره مدرسه بر عهده اوست (شفیع آبادی ۱۳۸۱:

www.markazdanesh.ir

فصل دوم:

مبانی نظری

بخش اول سابقه تاریخی:

مقدمه: به منظور اشراف بر هر موضوع لازم است سابقه تاریخی آن مورد توجه قرار گیرد. آشنایی با تاریخچه موضوع سبب کسب تجربه از تجارب پیشینیان موجب به کار گیری این تجارب در طراحی و اجرای موضوعات و برنامه های آینده گردید، بدین لحاظ بررسی سوابق تاریخی راهنمایی و مشاوره ضروری به نظر میرسد.

سابقه تاریخی راهنمایی و مشاوره:

"راهنمایی در معنای عام": راهنمایی در معنای عام با خلقت انسان شروع میشود. در طول تاریخ تمدن بشر همواره افراد با تجربه، بزرگان قبایل، پیشوایان مذهبی، والدین و غیره

هدایت انسانها را بر عهده داشته اند و پیامبران اولین راهنمایان بشری به شمار می آیند

(اصغری پور، ۱۳۸۰: ۳۸)

راهنمایی از زمانی که انسان آموزش تحصیل را آغاز نموده، شروع گردیده است. (شفیع

آبادی، ۱۳۸۱: ۴۰)

راهنمایی تقریباً از ابتدای تمدن آدمی وجود داشته است. در جوامع بدوی پدر راهنمای

فرزند و رئیس قبیله راهنمایی افراد قبیله بود. ایجاد مکتب خانه ها و مدارس خود نوعی

راهنمایی بود، زیرا مکتب دار یا خلیفه یا معلم، شاگرد را در یاد گرفتن و روش خواندن و

نوشتن و فراگیری آداب و سنن مذهبی و اخلاقی و اجتماعی و راه و روش زندگی کمک

می کرد. (اردبیلی، ۱۳۸۱: ۴۳) ۱

راهنمایی در معنای خاص "از راهنمایی به معنای اخص کلمه به ویژه در سازمانهای

آموزش بیش از یک سده نمیگذرد صاحب نظران سرآغاز جنبش راهنمایی و مشاوره را به

صورت سازمان یافته از سال ۱۹۰۷ میلادی به بعد می دانند. (صافی، الف: ۱۳۸۰، الف: ۱۵)

مشاوره در شکل های جدید و مجزا شده خود به عنوان فعالیتی متشکل و با با چارچوب

خاص، ظاهراً پدیده ای آمریکایی است. وایت لی (۱۹۸۴) معتقد است منشأ مشاوره نوعی

راهنمای شغلی بوده است. راهنمایی در معنای علمی و خاص برای اولین بار توسط فرانک

پاسونز با تاسیس دفتر راهنمایی حرفه ای در شهر بوستون آمریکا در سال ۱۹۰۸ میلادی

آغاز شد. به دنبال اقدامات او خدمات راهنمایی و مشاوره به صورت علمی در سایر

کشورها رایج شد به ویژه در سالهای بعد این امر در مدارس و نظامهای مختلف تعلیم و

تربیت در جهت راهنمایی تحصیلی و شغلی دانش آموزان به کار گرفته شد. (صافی

، ۱۳۸۰: الف: ۴۳)

راهنمایی و مشاوره تحصیلی و شغلی:

ظهور مراکز راهنمایی و مشاوره، با پیشرفت صنعت و افزایش مشاغل و حرفه ها، گسترش

دانشگاهها و شعب در رشته های تخصصی، تقسیم کار و تغییرات اجتماعی و اقتصادی و

پیچیدگی های نظامهای تحصیلی و استخدامی ارتباط پیدا میکند از این رو این مراکز ابتدا

در کشورهای صنعتی رونق بیشتری یافت. از نظر سیر تاریخی، چون آموزش و پرورش در

دو بعد رسمی و غیر رسمی انجام میشود، لذا راهنمایی تحصیلی و شغلی به موازات

یکدیگر رشد یافته اند و در اکثر موارد در یکدیگر آمیخته اند.

واژه راهنمایی تحصیلی (educational guidance) به طور رسمی اولین بار در سال

۱۹۱۴ توسط کلی (kelleg) و سپس بروثر از دانشگاه هاروارد به کار برده اند. راهنمایی

تحصیلی در کشورهای مختلف، با توجه به وضع اقتصادی، نیروی انسانی، و شرایط و

مقتضیات کشورها، متفاوت است، در بعضی از ممالک که دارای امکانات مالی و نیروی

انسانی مورد نیاز هستند، هر مدرسه دارای یک گروه متخصص از مشاوره، روان

شناس، مددکار اجتماعی، متخصص تعلیم و تربیت، روان پزشک و پزشک (غالباً پاره وقت

) با وسایل و امکانات کافی است و در مقابل کشورهایی که از امکانات کمتری

برخوردارند با تشکیل مراکز راهنمایی و تمرکز متخصصان مذکور در یک مرکز به

تعدادی از مدارس در حوزه معینی قرار میگیرند خدمات عرضه میکنند

(حسینی "بیرجندی"، ۱۳۸۰: ۱۱۳).

راهنمایی و مشاوره تحصیلی در ایران :

در ایران از گذشته های دور ایده های راهنمایی و مشاوره در نظرات و آثار دانشمندان و

علمای بزرگ مذهبی، فلاسفه، پزشکان و سایر محققان دیده میشود. آثار و تالیفات

دانشمندان چون، ابن سینا، ذکریای رازی و خواجه نصیر الدین طوسی گواهی است که

ایرانیان از دیر باز نسبت به راهنمایی و مشاوره علاقمند بوده اند. اگر از بعضی از اقداماتی

که به وسیله استادان روانشناس دانشکده ادبیات و دانشسرای عالی سابق در زمینه روان

شناسی علمی صورت گرفته بگذریم، سال ۱۳۳۲ را میتوانیم نقطه شروع خدمات راهنمایی

به معنای خاص در ایران بدانیم .

راهنمایی و مشاوره تحصیلی در ایران :

در ایران از گذشته های دور ایده های راهنمایی و مشاوره در نظرات و آثار دانشمندان و

علمای بزرگ مذهبی، فلاسفه پزشکان و سایر محققان دیده میشود. آثار و تالیفات

دانشمندان چون ابن سینا، ذکریای رازی و خواجه نصیرالدین طوسی گواهی است که

ایرانیان از دیر باز نسبت به راهنمایی و مشاوره علاقمند بوده اند. اگر از بعضی از اقداماتی

که بوسیله استادان روانشناس دانشکده ادبیات و دانشسرای عالی سابق در زمینه

روانشناسی علمی صورت گرفته بگذریم، سال ۱۳۳۲ را میتوانیم نقطه شروع خدمات راهنمایی به معنای خاص در ایران بدانیم.

راهنمایی و مشاوره شغلی در ایران :

در ایران شیوه سنتی از باستان تا کنون بدین عنوان بوده است که فرزند از کودکی در کمک و فراگیری شغل پدر و راهنمایی خواستن از او با وی همراه بوده است، به طوری که فرزندان اغلب شغل پدر را دنبال میکردند این شیوه هم اکنون در زمانی که علم و صنعت تا بدین اندازه پیشرفت کرده است و مشاغل فراوان و نو پا به عرصه وجود نهاده اند در بعضی مشاغل آزاد و رسمی مشاهده میشود. در بعضی از سازمانها به کارمند این امتیاز داده می شود که یکی از فرزندان را برای استخدام در آن سازمان معرفی نماید. در خرداد ۱۳۴۴ برای اولین بار ماده درسی تحت عنوان "شناخت حرفه و فن" گنجانیده شد که هدف آن تشخیص استعداد و رغبتهای دانش آموزان به کارهای مختلف و آشنایی با زندگی واقعی می باشد. طرح کار یکی از طرحهایی است که از سال ۱۳۶۰ در تکمیل هدفهای درس شناخت حرفه و فن در دوره راهنمایی تحصیلی، در آزمون متوسطه، به مرحله اجرا درآمده است.

راهنمایی و مشاوره در ایران تا قبل از انقلاب اسلامی:

راهنمایی در ایران تاریخچه ای طولانی دارد. راهنمایی مبتنی بر طرح و نقشه در ایران در سال ۱۳۳۲ شمسی با کمک وزارت کار و سازمان صنایع کشور و هیات عمران بین المللی

برای انتخاب و انتصاب کارمندان آغاز و پی ریزی شد و چند سالی کار ادامه یافت. در کنفرانسهای فرهنگی سال ۱۳۳۷ شمسی که در مشهد و آبادان تشکیل گردید تاسیس دوره راهنمایی تحصیلی در آموزش و پرورش به منظور کمک به دانش آموزان برای انتخاب رشته تحصیلی و اشتغال آینده آنان ضرورتی شناخته شد. لذا مراکز راهنمایی دانش آموزان در اداره کل تعلیمات متوسطه بوجود آمد و اجرای آزمون و تشکیل پرونده تحصیلی در چندین مدرسه به طور آزمایشی آغاز شد.

در سال ۱۳۴۶ شمسی که وزارت آموزش و پرورش رسماً از دانشکده های علوم تربیتی دانشگاهها و مدارس عالی تقاضای تربیت مشاوره تحصیلی را کرد، دانشگاه تربیت معلم به تاسیس دوره لیسانس و فوق لیسانس مشاوره مبادرت ورزید و در سال ۱۳۴۸ شمسی دفتر کل آموزش راهنمایی تحصیلی تاسیس شد. سرانجام در مهر ماه ۱۳۵۰ شمسی مدارس راهنمایی تحصیلی کار خود را رسماً آغاز کردند. در ابتدای کار در قبال هر ۱۰۰۰ نفر دانش آموز یک مشاور وجود داشت (شفیع آبادی، ۵۶-۵۷، ۱۳۸۰).

راهنمایی و مشاوره بعد از انقلاب اسلامی:

پس از پیروزی انقلاب اسلامی، برنامه راهنمایی و مشاوره همانند دیگر برنامه ها با توجه به اطراف جدید آموزش و پرورش مورد بررسی و تجدید نظر قرار گرفت. ابتدا تفسیر برنامه و سپس به توقف کامل این نظام منجر گردید.

از سال ۱۳۵۷ تا ۱۳۵۹ تغییراتی در اجرا و سازمان مراکز مشاوره انجام گرفت از جمله مشاوران نیمی از وقت موظف خود را تدریس و نیمی از آن را به انجام خدمات مشاوره اشتغال ورزیدند .

برنامه به صورت معلم - مشاور، تغییر سازمان داد تا بالاخره در خرداد ۱۳۵۹ به تعطیلی

انجامید . (حسینی "بیرجندی" ۱۳۸۰: ۱۳۵۹)

در تاریخ ۱۳۵۸/۵/۳۱ با صدور بخشنامه ای در وظایف مشاوران تجدید نظر شد و در سال

تحصیل ۵۸-۵۹ نظام (معلم و مشاور) اجرا گردید . لیکن بدین تغییر بسنده نشد و در

تاریخ ۱۳۵۹/۳/۵ به موجب بخشنامه شماره ۴۳ امور اداری اعلام گردید تا زمان هماهنگی

برنامه راهنمایی با اهداف انقلاب ، مراکز مشاوره و راهنمایی تعطیل گردید .

در سال تحصیلی ۶۷، به دلیل مشکلات ناشی از جنگ و مشکلات گریبانگیر خانواده هایی

که از جنگ آسیب دیده بودند دچار مشکلات روحی و جسمی شده بودند، ضرورت

برنامه راهنمایی و مشاوره احساس گردید .

انجمن مشاوره ایران :

در ادامه فعالیتهایی که در جهت تخصصی کردن کار مشاوره صورت گرفت . با تلاشهای

پیگیر چند تن از اساتید مشاوره کشور، انجمن مشاوره ایران رسماً آغاز به کار نمود . برخی

از هدفهای این انجمن به شرح زیر است :

۱- ارتقا سطح فعالیتهای علمی، آموزشی، پژوهشی و خدمات مشاوره و نیروهای تخصصی مشاور.

۲- مشخص نمودن سیاستها و خط مشی های مربوط برنامه ریزی و اجرای خدمات تخصصی راهنمایی و مشاوره در کشور

۳- تولید و انتشار نشریات ادواری و تخصصی و سایر وسایل و رسانه های اطلاعاتی و سمعی و بصری برای بهبود کیفیت خدمات مشاوره ای

۴- برقراری ارتباط حرفه ای و تخصصی با اشخاص و مجامعی که در سطح ملی و بین المللی در خدمت مشاوره هستند.

در حال حاضر تشکیلات سازمانی در آموزش و پرورش به شرح زیر است:

- دفتر مشاوره و وزارت بهداشت - کارشناسهای مشاوره و بهداشت استانها - هسته های مشاوره

- مشاورین مدرسه

امروزه مشاوره و راهنمایی یکی از موضوعات روز بوده و به گونه های مختلف در حال رشد و گسترش است. مشاوره بهداشت روانی، مشاوره خانواده، مشاوره شغل و

(حسینی "بیرجندی" ۱۳۸۰: ۱۳۵۹)

بخش دوم: رویکردهای راهنمایی و مشاوره:

جامعه پذیری :

انتقال ارزشها، گرایشها، هنجارها و آداب و رسوم فرهنگی و اجتماعی، به منظور اجتماعی کردن (پرورش اجتماعی) نسلهای جدید جامعه صورت می گیرد. اساس جامعه پذیری بر این واقعیت استوار است که انسان به صورت شخص زاده نمی شود، بلکه از طریق پرورش و آموزش اجتماعی به یک شخص تبدیل می شود. کودک در لحظه تولد یک ارگانیسم است و فقط بر اثر فراگرد تاثیر پذیری از بزرگ سالان، از طریق پرورش و القای مجموعه ای ارزش های اجتماعی و الگوهای رفتاری، به یک شخص یا انسان اجتماعی تحول یافته، قادر به ایفای نقش های اجتماعی و کار و خلاقیت می شود. هر جامعه ای نیاز به نیروی کار ماهر و متخصص دارد. تربیت حرفه ای و تخصصی افراد جامعه یعنی آماده کردن آنان برای جذب نیروی کار، بدین ترتیب آموزش و پرورش نقش مهمی در گزینش و تخصیص افراد به مقامات و مشاغل اجتماعی ایفا می کند. نحوه عملکرد افراد در مدارس، طول مدت تحصیل و رشته تحصیلی، در تعیین شغل، درآمد و منزلت اجتماعی آینده آنان تاثیر بسزایی دارد. از این رو آموزش و پرورش رسمی، سهم مهمی در تحمیل تحرک اجتماعی افراد عهده دارد

(علاقه بند، ۱۳۸۳: ۸۱-۸۰)

تعریف جامعه پذیری :

جامعه پذیری به معنای همسازی و همنوایی فرد با ارزش ها، هنجارها و نگرش های گروهی و اجتماعی است یا به مفهوم دیگر، اجتماعی شدن فراگردی است که به واسطه آن، هر فرد، دانش و مهارت های اجتماعی لازم برای مشارکت موثر و فعال در زندگی گروهی و اجتماعی را کسب می کند. (علاقه بند، ۱۳۸۰: ۹۰)

هدف های جامعه پذیری :

- محتوای فراگرد اجتماعی شدن به گوناگونی جامعه های انسانی است. بدین معنا که هر جامعه ای با توجه به شرایط و مقتضیات خود افراد را پرورش میدهد. علی رغم تفاوت های محیطی و فرهنگی، جامعه پذیری دارای هدف ها و مقاصد مشترکی است که مهمترین آنها عبارتند از:
- ۱- یکی از مقاصد جامعه پذیری آموزش قواعد و نظامات اساسی، از آداب و عادات و رفتار روزمره گرفته تا روش های علمی به افراد است
 - ۲- فراگرد جامعه پذیری به همان میزان که عادت و رفتار فرد را مطابق هنجارهای اجتماعی تحت نظم و انضباط درمی آورد. به او امید و آرزو میدهد.
 - ۳- فراگرد جامعه پذیری از طریق برآوردن خواستها، آرزوها، امیدها و سودهای فردی یا ممانعت از دستیابی به آنها، برای فرد هویت می آفریند.
 - ۴- فراگرد جامعه پذیری: نقش های اجتماعی و نگرش ها انتظارات و گرایش های مربوط به آن نقشها را به فرد می آموزد (علاقه بند، ۱۳۸۳-۹۳-۹۱)

آموزش و پرورش در جامعه شناسی امیل دورکیم :

کوشش برای مطالعه آموزش و پرورش به عنوان یک پدیده اجتماعی، همزمان با گسترش و رواج تفکر علمی و پیدایش جامعه شناسی، در قرن نوزدهم آغاز شد و با برخورداری از اهمیت روز افزون ادامه یافت. جامعه شناسان عموماً متفق القول اند که نخستین بارامیل دورکیم: جامعه شناس فرانسوی، در اواخر قرن نوزدهم ضرورت رویکرد جامعه شناختی در مطالعه آموزش و پرورش را مطرح ساخت.

دورکیم آموزش و پرورش را به عنوان بخشی از جامعه شناسی عمومی خود. در کانون توجه قرار میدهد. آموزش و پرورش، از لحاظ او یک امر واقع اجتماعی است و در این صورت یک عنصر اصلی جامعه شناسی او محسوب میشود.

ازلحاظ امیل دورکیم، حقایق و امور اجتماعی نسبت به فرد بیرونی بوده بر رفتار فردی الزامات و قیودی اعمال میکنند. عنصر قید و الزام. اهمیت خاصی در آموزش و پرورش دارد که به وضوح در تعریف دورکیم از آموزش و پرورش دیده میشود:

آموزش و پرورش فعالیتی است که نسل بالغ درباره نسلی که هنوز برای حیات اجتماعی نارس است به جای می آورد موضوع این فعالیت عبارت است برانگیختن و پروردن افکار و معانی و شرایط معنوی و مادی که مقتضای حیاط در جامعه سیاسی و محیط خصوصی است که طفل برای زندگی در آن آماده میشود.

بنابراین نقش آموزش و پرورش در جامعه آن است که کودکان را که هنوز اجتماعی نشده اند، متناسب با نظام اجتماعی بار آورده و برای سازگاری با محیط خاص اجتماعی شان آنان را به هنجارها، رسوم و عادات مقنضی مجهز سازد. برداشت امیل دورکیم از آموزش و پرورش، از مفهومی که برای انسان قایل است ناشی میشود. به نظر او، آدمی، در اصل یک موجود زیستی به دنیا می آید و بنابراین ضرورت که مآلاً موجودی اجتماعی است و در جامعه زندگی خواهد کرد، لذا، ملزم آموزش و یادگیری راه و رسم زندگی اجتماعی جامعه خویش است. پس از لحاظ او آموزش و پرورش وسیله سازماندهی خود فردی و خود اجتماعی، به صورت یک موجود با انضباط است که می توان آن را به تشکیل شخصیت و تولد اجتماعی شخص تعبیر کرد. (علاقه بند ۱۳۸۳: ۱۶۵-۱۶۲)

لذا با توجه به اینکه نقش مشاوران در پیشرفت تحصیلی و شغلی آینده دانش آموزان مربوط به بحث آموزش و پرورش است به بررسی دیدگاههای موجود در مورد عملکرد مشاوران است پرداخته میشود

نظریه ها و کارکردهای آن:

نظریه ها بیشتر از عمل به اصولی میپردازند، اما نمیتوان نظریه ها را از نظر فرمول بندی های غیر عملی عقاید و اصولی که با واقعیات روزمره ارتباط ندارند، چیزی جدا از عمل در نظر گرفت. هنگامی که مشاور با مشکل روبرو می شود، به منظور وسعت بخشیدن به دیده خود در مورد شقوق مختلف، به نظریه روی می آورد.

برامر و شوستروم brammer b shostrom معتقدند که مشاورى که فاقد مبنای

منسجم در زمینه افکار و تحقیقات علمى و همچنین فاقد فرضیات محکم برای بنیان نهادن عمل مشاوره خود باشد به جز اعمال روشهایی برای حل مشکلات مراجعان، کارى انجام نمى دهد.

هر نظریه دارای چهار کارکرد مهم و اصلی است: اول: نظریه مفاهیم زیادى را خلاصه میکند و تصمیم های مناسب را امکان پذیر میسازد

دوم: نظریه فهم پدیده های پیچیده را آسانتر میکند. سوم: نظریه نتایج اجتماعى موقعیتهای گوناگون را پیش بینی میکند. چهارم: نظریه برای به ثبوت رساندن و گسترش اساس خود، مشوق حقیقت یابی بیشتر است. (جورج و کریستیانى؛ ۱۶۹-۱۶۷)

نظریه از دیدگاه کلی، چیزی فراتر از پاسخ به سوال "چرا" میباشد. بلکه به سوالاتی نظیر "چه کسی"، "چه چیزی"، "چه وقت"، "کجا" و چگونه نیز جواب میدهد. نظریه ها در واقع نه خوب هستند نه بد، نه درست هستند نه نادرست، این دو مقوله ممکن است کاربرد داشته باشد یا نداشته باشد یک نظریه میتواند کارایی داشته باشد و معتبر باشد بدون اینکه کاملاً دقیق باشد. یک نظریه ممکن است توضیحات کافی در مورد اغلب زمینه های مربوط به خود (ونه همه آنها) ارائه بدهد. هیچ نظریه ای به طور کامل در همه موارد صحیح و درست نیست.

از میان نظریه های متنوع مشاوره و راهنمایی نظریه هایی که بیشترین اثر را در جریان تفکر کنونی راهنمایی و مشاوره دارند عبارتند از: نظریه روان تحلیلی، نظریه میدانی یا حوضه ای، نظریه عضوی، نظریه نمودشناسی و بالاخره نظریه انگیزه پاسخ. (اردبیلی ۱۳۸۱: ۳۳۹)

مشاوره مراجع محوری:

درمان مراجع محوری به عنوان عکس العملی در مقابل تحلیل گری سنتی و مبتنی بر

تشخیص و تفسیر توسط کارل راجرز (carl rogers) ابداع شد

شیوه مراجع محوری به علت نگرش مثبت و عملی، در میان مشاوران مدارس مقبولیت

فراوان یافته است

پدیدار شناسی اساس این نوع مشاوره است، به نظر پدیدار شناسان هر چیز که در جهان

واقعی وجود دارد به طور مستقیم قابل شناخت و تجربه نیست و از طریق ادراکات باید به

وجود آنها پی برد. ادراکات نه میدان پدیداری نه جهان پدیداری را به وجود می آورند

.شناخت جهان پیرامون را برای فرد ممکن می سازند و آن بخش از جهان خارج را که فرد

درک میکند از نظر او واقعیت دارد. (شفیع آبادی ۱۳۸۱. ب: ۲۵)

دیدگاههای این نظریه درباره انسان: دیدگاههای کارل راجرز را به چهار قسمت اساسی

میتوان تقسیم کرد:

۱- اعتقاد به بزرگی شان و ارزش هر فرد

۲- داشتن دیدگاهی ادراکی از رفتار

۳- تمایل انسان به خود شکوفایی .

۴- اعتقاد به قابل اعتماد بودن مردم .

راجرز عقیده دارد که مردم تمایل به حرکت به سمت رشد، سلامتی، سازگاری اجتماعی شدن خود شکوفایی، خودمختاری دارند. سرانجام اینکه افراد هم دارای توانایی شکوفایی خود هستند و هم به انجام این تمایل دارند، این تواناییها تحت شرایط مناسب آزاد میشوند. به این دلیل فرایند مشاوره به انجام کاری برای فرد نمی پردازد بلکه هدف آن آزاد کردن تواناییهای فرد برای رشد و تحول طبیعی او است .

اهداف آن، جلب اعتماد، مراجع به مشاوره، برقراری رابطه حسنه و پذیرا، ایجاد اعتماد به مشاوره و بالاخره اهداف میانی، کاهش اضطراب، نگرانی و بد بینی و..... در مراجع میباشد. (صافی، ۱۳۸۰ الف: ۴۸) مشاوره مراجع محور بر گرده دادن موثر و فعال تاکید میکند.

مشاوره عقلانی - عاطفی (ایلیس)

این نظریه توسط آلبرت الیس در نیمه دوم قرن بیستم در حدود سال ۱۹۵۱ پایه گذاری شد ریشه نظریه الیس به فلاسفه رواقی برمی گردد (ca.a.d..500) مخصوصا به اپیکتتوس (epictetus) "اشیاء باعث اختلال انسانها نمی شوند، بلکه نظری که انسانها نسبت به اشیا دارند باعث ایجاد این اختلال میگردد". هدف اصلی الیس این بود که به افراد کمک کند تا از طریق شناخت افکار منطقی و غیر منطقی خود بر مشکلات عاطفی خویش فایق آیند

به همین دلیل روش ابداعی او عقلانی - عاطفی نام دارد . البته در سالهای اخیر نام روش درمانی عقلانی - عاطفی (rebst) تغییر داده است . (الیس ۱۹۹۵) این نظریه معتقد است که فرد عادی بر اساس تمایلات ، آرزوها و رحجان های شخصی خود رشد میکند . بنابراین هر انسان متفاوت از دیگری است . اما از طرف دیگر ما انسانها به مقدار قابل ملاحظه ای در بسیاری از موارد شبیه هم هستیم مانند خوردن ، خوابیدن ، حرکت کردن ، و بزرگ شدن (لویس ، شیلینگ ، آراین ۱۳۷۹-۱۴۸-۱۴۷)

دیدگاه آن درباره انسان : دیدگاه عقلانی - عاطفی از انسان متأثر از این اصل است که هیجان و منطق یعنی تفکر و احساس در روان به طرز پیچیده ای در یکدیگر تنیده اند . این نظریه اصرار دارد که تمامی انسانهای طبیعی فکر می کنند ، احساس می کنند ، عمل می کنند و این اعمال را به طور همزمان انجام میدهند . افکار انسانها بر احساسات و رفتارهای آنها تاثیر میگذارد وقتی آنها را بوجود می آورد . احساسات بر افکار و رفتار ، و رفتار بر افکار و احساسات تاثیر میگذارد ، بنابراین برای تغییر دادن یکی از سه عامل باید حداقل یکی از دو عامل دیگر را تغییر داد . الیس در سال ۱۹۶۴ تاکید دارد که هر سه عامل شناختی ، هیجانی و رفتاری مهم هستند . هر چند که نوشته های او بر فرآیند تفکر تاکید دارد . (جورج ، کریستیانی ،، ترجمه فلاحی حاجیلو ۱۳۸۱: ۱۲۶)

به اعتقاد این نظریه مشکلات انسانها از رویدادها و امور خارجی سرچشمه نمیگیرند بلکه ناشی از برداشتهای فرد از آن امور و رویدادهاست .

نظریه روان تحلیلی

زیگموند فروید روانپزشک اتریشی (۱۸۵۶-۱۹۳۹) روان تحلیل گری را ابداع و به کار برد

او بر اساس نظریه خود در مورد شخصیت، این روش درمانی را ارائه داد. امروزه عده ای

روان تحلیل گری را به عنوان رشته ای که مداوم در حال تحول است مورد تاثیر قرار می

دهند. (خدایاری فرد ۱۳۸۱:۱۸۱)

روان تحلیل گری به معنای تجزیه و تحلیل روان است. منظور از تحلیل گری شناخت

سطحی روان نیست، بلکه هدف شناسایی انگیزه درون و عمق رفتار و اختلال های روانی

است. روان تحلیل گر پس از تجزیه و تحلیل مشکلات فرد، او را در جهت غلبه بر آنها

یاری میکند. در نظریه روان تحلیلی، یکی از اهداف عمده مشاوره کاهش تنش میباشد

(گیسون، مشیل، ثنایی، ۱۳۸۰:۱۶۹)

اهداف اصلی روان کاوی برطرف نمودن عوارض آسیبها از طریق به هوشیاری درآوردن

افکار و احساسات سرکوب شده میباشد. روان کاوی طرحی شده است تا هوشیار را به

هوشیاری تبدیل کند و موضوعاتی را که قبلا سرکوب شده اند را به درون ساختار کلی

شخصیت به صورت یکپارچه درآورد. (شیلینگ، آراین ۱۳۷۹:۶۲)

دو هدف اساسی روان تحلیل گری عبارتند از :

۱-آوردن مسائل و مشکلات فرد از سطح ناهوشیار به هوشیار.

۲- قوی کردن "من" به طوری که رفتارهای فرد بیش از اینکه به نیازهای غریزی مبتنی باشد

براساس واقعیت صورت گیرند. هدف اصلی روان تحلیل گری، سازش هیجانی مراجع

است نه کسب بینش به رفتارهای خود

مشاوره فردی (آدلر):

آلفرد آدلر یکی از اعضای پیگیر اتحادیه روان تحلیل گران فرویدی در این بود که به

خاطر اختلاف نظر با فروید در سال ۱۹۱۱ از او جدا شد، او بعد از ترک این اتحادیه، گروه

کوچک خود را به نام روانشناسی فردی تشکیل داد.

روانشناسی فردی، انسان را یکپارچه و یک کل تجزیه ناپذیر میبیند و بر فردیت منحصر به

فرد انسان تمرکز دارد.. نظر آدلر نسبت به انسان، یک کانون حیات بخش و خوشبینانه به

مامیده در مرکز نظریه او این اعتماد وجود دارد که در درون انسان یک کشش ذاتی

برای غلبه بر حقارت‌های ادراک شده و تکامل قابلیت خود یا شکستن خویشتن وجود دارد و

اینکه محیط سالمی وجود داشته باشد "رشد" صورت خواهد گرفت. براساس نظریه آدلر

همه رفتارهای بشر دارای قصد و هدف است، رفتارهای تصادفی یا ظاهراً مشکل، تنها

در سایه هدف آن میتواند قابل درک باشد.

برخی مزیت هایی که برای این دیدگاه قائل شده اند:

۱- دیدگاه آدلر و پیروانش در مورد ماهیت انسان اساساً مثبت است.

۲- در آن برای ارتباط بین مشاور مراجع ارزش قائل شده است.

۳- مفهوم منظومه خانواده بسیار سودمند بوده است و به بررسی های پژوهشی پر ارزش انجامیده است .

۴- نظریه آدلر مورد استفاده گروه های آموزش-والدین قرار گرفته است .

۵- مفهوم پیامدهای طبیعی در شیوه های تربیتی تاثیر گذاشته است .

انتقادهایی که از سوی صاحب نظران نسبت به این نظریه مطرح شده است:

۱- مشاوره آدلر برای تغییر در رفتار به ایجاد بینش وابسته است ، یعنی تجارب و روش

زندگی مراجع برای او تفسیر میشود و فرض می شود که این بینش به تغییراتی در رفتار منجر می شود .

۲- فرآیند مشاوره اصولاً آموزشی است تا درمان نگری . در زمینه بینش ، احساسات مراجعان مهم تلقی نمیشود .

۳- برخورد های آدلر و پیروان او گر چه در محیطی حمایت کننده صورت میگیرد ، شدیداً با قضاوت همراه است .

۴- مشاورانی که نظریه آدلر را در سطوح ابتدایی مورد استفاده قرار میدهند ، تمایل

دارند که مشاوره شان را با مسائل انضباطی ربط دهند . زیرا روش های آدلر برای اهداف

غلط کودکان که به مشکلات رفتاری می انجامید سبک درمانی خاصی دارد .

(جورج ، کریستیانی ، ۱۳۸۱: ۸۱-۸۰)

بخش سوم:

راهنمایی و مشاوره و انواع آن :

تعریف راهنمایی: اندیشمندان و صاحب نظران تعلیم و تربیت، هر یک با توجه به دید و

نگرش خود با تکیه بر اصول منطقی و تعقل و با توجه به واقعیات، هر کدام تعریفی

از راهنمایی، مشاوره، راهنمایی و مشاوره حرفه ای و شغلی ارائه نموده اند. لذا تعاریف

متعددی در این زمینه وجود دارد که به برخی از آنها اشاره میشود .

از نظر لغوی راهنمایی (Guidance) مترادف با هدایت کردن ، اداره کردن و ارشاد

است و در مفهوم عام گاهی مطالعه کتاب یا توجه کردن به یک سخنرانی که موجب بالا

رفتن بینش فرد و در نتیجه هدایت او گردد، راهنمایی محسوب میشود .

به عقیده شرترز واستون (watson) راهنمایی جریانی است که فرد به شناخت خود و محیط پیرامون خود یاری دهد. این تعریف مورد قبول اکثر کارشناسان میباشد. (اصغری پور، ۱۳۸۱: ۲۲)

راهنمایی: فرایند یاری به فرد است در نیل به شناخت امکانات خویش و انتخاب جهت

شایسته برای خود و حد اکثر سازی با مدرسه، خانه و جامعه. (صافی ۱۳۸۰: ۱۲)

منظور از راهنمایی فرد کمک به تصمیم گیری آگاهانه و عاقلانه و قرار گرفتن در مسیر

رشد و پرورش قوه قضاوت است (سایت مقالات علمی ایران، شنبه یکم خرداد ۱۳۸۷ اینترنت)

خلاصه ترین تعریف راهنمایی، کمک و یاری کردن به فرد است تا بتواند با علم و آگاهی

تصمیمات درست بگیرد. (اردبیلی، ۱۳۸۱: ۳۶)

اردبیلی (۱۳۸۱) از همه تعاریفی که علما و صاحب نظران برای علم راهنمایی آورده

انداصولی استنتاج نموده است که خلاصه آنها از این قرار است: ۱- در همه تعاریف، کلمات

کمک، یاری، همکاری و معاونت وجود دارد و در راهنمایی به پند و اندرز اکتفا نمیشود

و تحکم در کار نیست

۲- خودشناسی و آگاهی از استعدادهای خویشتن در راهنمایی اصل مسلمی است.

۳- ارائه اطلاعات و آگاهی فرد از امکاناتی که برایش در جامعه و دنیا وجود دارد، نقش

موثری در راهنمایی دارد.

۴- اتخاذ تصمیم و برگزیدن راه، بر عهده فرد یا دانش آموز است.

۵- در راهنمایی به آزادی فردی و اتکای به نفس و قبول مسولیت از طرف او احترام گذارده میشود .

۶- راهنمایی محدود و منحصر به یک جنبه از زندگی نیست ، بلکه همه شئون زندگی را در بر میگیرد . (اردبیلی، ۱۳۸۱: ۳۶)

تعریف مشاوره :

تعریف مشاوره (counseling) دشوار و بحث درباره آن بسیار است.

به طور مسلم مشاوره شکلی از کمک به افراد نیازمند است . به عبارت دیگر مشاوره معمولاً یک گفتگوی دو نفره و هدفدار در یک زمینه مشخص است ، یعنی نفر اول مشکلات و نگرانی هایی دارد و نفر دوم متمایل به شنیدن آن است . بدون شک عده ای نسبت به آن آگاهند ولی پاره ای از آن بی آگاه اند (خدایاری فرد ۱۳۸۱: ۲۰)

مشاوره یک جریان تعاملی است که تحصیل کننده شناخت فرد از خود و محیط است که به تعیین اهداف و ارزشهای مربوط به رفتار آتی منجر میشود (shtzer.b.)

(andstone. Sc.1960,p.1718)

مشاوره یک رابطه یاورانه منحصر به فرد است که در آن به مددجو فرصت یاد گرفتن ، احساس کردن ، فکر کردن ، تجربه کردن و تغییر به گونه ای داده میشود که به نظر مراجع برای او مناسب است

انجمن مشاوران ایران "مشاوره به معنی فرایندی که مبتنی بر یک رابطه یا ورانه حضوری

و تخصصی بوده و طی آن مشاور کارآمد با استفاده از دانش و مهارت‌های ویژه

خود امکان رشد، حل مشکلات و تغییر مراجع یا مراجعان خود را فراهم میکند. تعریف

نموده است

یکی از جدیدترین تعاریف مشاوره عبارتی است که در سال ۱۹۶۵ که توسط کرومبولتز

بیان شده است. او میگوید: مشاوره از تمامی فعالیتهای اخلاقی تشکیل یافته است که در آن

مشاور متعهد، تلاش می کند تا به مراجع کمک کند تا به آن دسته از رفتارهایی بپردازد

که بتواند به حل مشکلات وسایل او منجر شوند. اما جامع ترین تعریف مشاوره توسط

بورکس و استفلر بیان شده است. به گونه ای که تقریباً به همه جنبه های کار یک مشاور

در فرایند مشاوره اشاره نموده اند "مشاوره به رابطه حرفه ای بین یک مشاور آموزش دیده

و مراجع دلالت دارد. این رابطه معمولاً میان دو نفر است. اگر چه بعضی مواقع. مشاوره با

بیش از دو نفر صورت میگیرد. این رابطه برای کمک کردن به مراجعان جهت درک در

روشن کردن نظرات آنان در مورد محیط زندگی خود و یاد دادن راه رسیدن به اهداف

انتخاب شده فردی از طریق انتخاب راههای سنجیده و با معنای فردی و حل مشکلات

هیجانی و میل فردی برگزار میشود "(سایت مقالات علمی ایران، شنبه (۱۳۸۷/۰۱/۱۳))

تفاوت راهنمایی و مشاوره :

صافی (۱۳۸۰) در این زمینه بیان می دارد: از تعاریف های راهنمایی و مشاوره استفاده می شود که راهنمایی شامل خدمات متعددی است که رشد شخصیت افراد را در جنبه های

عقلانی، اجتماعی، عاطفی، بدنی و..... شامل می شود

بنابراین راهنمایی امری است عمومی و گسترده و مشاوره خدمتی است از خدمات راهنمایی و در اصطلاح قلب راهنمایی به حساب می آید. از طریق راهنمایی به پیگیری و جلوگیری از بروز مشکلات توجه و از طریق مشاوره به حل مشکلات کمک می شود (صافی ۱۳۸۰: ۱۵)

راهنمایی مفهوم کلی و وسیعی دارد، در حالیکه مشاوره خاص است و یکی از فنون اجرایی راهنمایی به حساب می آید. از آنجایی که مشاوره مهمترین تکنیک راهنمایی است، اصطلاحاً مشاوره قلب راهنمایی تلقی میشود، مشاوره همچنین مفهوم عملی تری دارد و با بهره گیری از فنون، مراجع را در تصمیم گیری مناسب و منطقی و در نهایت در جهت نیل به اهداف راهنمایی یاری می دهد. راهنمایی جنبه پیشگیری و مشاوره بعد درمانی دارد. (شفیع آبادی، ۱۳۸۱، ۳۸)

میتوان گفت راهنمایی یک زمینه وسیعی از زندگی و ابعاد آن را شامل شد که هدف آن هدایت فرد به سوی رشد و تعالی و خود شناسی است و سابقه ای دیرینه از آدم تا خاتم دارد. در جحالیکه مشاوره بیشتر بر حل مشکل و درمان فرد یا مراجع تاکید دارد و به

صورتی که اکنون ظهور یافته است، سازمان یافته و جدید است. (شفیع آبادی، ۱۳۸۱، ۴۶)

تعریف راهنمایی شغلی و حرفه ای :

همانگونه که از عنوان آن بر می آید، راهنمایی شغلی کمک به فردی است که میخواهد شغلی را بر خود انتخاب کند که از عهده آن برآمده و با علاقه آن را ادامه میدهد. راهنمایی شغلی او را در اتخاذ تصمیم مینماید.

به اعتقاد ساندerson (1954) راهنمایی شغلی جریان پیوسته و مداومی است که در اجرای آن باید بر تمام ابعاد وجودی فرد تأیید شود و نحوه رشد، طرز تلقی ها، احساسات و نگرانی های انسان بررسی دقیقی میشود.

به نظر سوپر (۱۹۴۹) راهنمایی شغلی و حرفه ای فعالیتی است که بدان وسیله اطلاعات لازم و ضروری در باره مشاغل مختلف در اختیار مراجع قرار میدهد. برای اساس اطلاعات گرد آوری شده مشاوره شغلی و حرفه انجام می پذیرد. بدین معنی که در جریان راهنمایی شغلی و حرفه ای فرد به خود شناسی نایل می آید و تواناییهای خود و فرصتها و امکانات استخدامی را می شناسد و به کمک مشاوره با استفاده از تجزیه و تحلیل اطلاعات موجود به انتخاب آزمایشی شغلی که برای فرد مناسب تر است موفق میشود. از نظر سوپر راهنمایی و نیز مشاوره شغلی و حرفه ای آینده نگر است، یعنی مراجع و مشاوره به بررسی مشاغل میپردازد که مراجع احتمالاً در آینده عهده دار انجام آنها خواهد شد. همچنین راهنمایی و مشاوره شغلی و حرفه ای دارای دو بعد میباشد که بعد اول را خود شناسی و بعد دوم را حرفه شناسی نام گذاری مینماییم (شفیع آبادی ۱۳۸۱: ۱۷-۱۸)

تفاوت راهنمایی شغلی و مشاوره شغلی:

همانگونه که شفیع آبادی (۱۳۸۱) بیان داشته است، تفاوت‌هایی که بین راهنمایی و مشاوره

مطرح شده در اینجا نیز بین راهنمایی شغلی و مشاوره شغلی نیز صدق میکند. ولی

همچنین توضیح میدهد که: مشاوره شغلی فعالیتی است پویا و تخصصی حضوری بین

مراجع و مشاور که پس از تشخیص مشکل شغل به مراجع در جهت حل آن کمک می

شود. (شفیع آبادی ۱۳۸۱: ۱۰۷)

مشاوره شغلی معمولاً فرایندی منظم است که با ایجاد ارتباط بین مشاور و مراجع آغاز

میشود و با پیگیری و احتمال تغییر طرح، پایان می یابد

اهداف راهنمایی و مشاوره :

صاحب نظران هدفهای راهنمایی را در دو بخش آنی و غایی قابل بررسی دانسته اند و

برخی دیگر در سه بخش مطرح ساخته اند .

۱-اهداف آنی: منظور اهدافی هستند که جهت ارضا آن نیازها و خواسته های مربوط به

جریان راهنمایی و مشاوره مد نظرند.

۲-اهداف میان مدت: این اهداف در ارتباط با زمان حاضر و هدف آینده می باشند.

۳-اهداف غایی و نهایی: هدف غایی راهنمایی آن است که انسان را تبدیل به موجودی می

نماید تا خود به حل مسائل خویش بپردازد و در واقع هدف نهایی خود رهبری است

مطابق این هدف، انسان در جهت راهنمایی باید به طرف فعالیتهای با ارزش حرکت کند.

(جابری ۱۳۸۱: ۲۶)

هدفهای راهنمایی تحصیلی :

۱- در راهنمایی تحصیلی به فرد کمک می شود که تا متناسب با استعداد، علایق و سایر

خصوصیات شخصی خود رشته تحصیلی که مورد نیاز جامعه است را انتخاب کند .

۲- علاوه بر تامین نیازهای فردی، نیازهای تخصصی جامعه نیز برطرف می شود . (حسینی

بیرجندی ۱۳۸۰: ۱۳)

هدفهای راهنمایی شغلی:

به طور کلی هدف اصلی راهنمایی شغلی آن است که فرد پس از شناسایی خصوصیات

خویش و آشنا شدن با ویژگیهای مشاغل، به انتخاب شغل مناسب بپردازد . اجرای راهنمایی

شغلی در تمام مقاطع سنی و تحصیلی ضروری است و در هر دو با توجه به خصوصیات

رشد، اهداف شخصی دارد و با روش معینی انجام میگردد .

ضرورت راهنمایی و مشاوره :

با توسعه علوم و فناوری تغییرات اساسی در اشکال و شیوه های زندگی در جوامع به وجود

آمد که در این راستا مسایل جدی مطرح گردیده از جمله :

۱- مشاغل گوناگون: فن آوری سبب رشد کارخانه ها، کارگاهها و پیشرفت چشمگیر

ابزارهای صنعتی شده در چنین جریانی نیازهای جدیدی شکل گرفت و بشرا حساس نیاز به

وسایل جدید برای برخورد با زندگی جدید پیدا کرد. چنین وضعی مسأله گسترده‌گی مشاغل و انتخاب شغل، بر اساس توانایی و استعداد را شکل داد.

۲- زندگی امروزی: گسترده‌گی مشاغل و شکل‌گیری نیازهای جدید زمینه تلاش بیشتر را فراهم کرد.

۳- افزایش رشته‌های تحصیلی: گسترش فناوری و علوم و شکل‌گیری نیازهای نوین به ظهور رشته‌های تحصیلی فراوان و مختلف را سبب گردید و امکان انتخاب برای فرد مشکل گردید (جابری، ۱۳۸۱: ۱۶)

انواع راهنمایی:

اردیلی (۱۳۸۱) در کتاب خود شش نوع راهنمایی را به اختصار به‌دین شرح‌اند:

۱- راهنمایی تحصیلی (educational guidance): به دانش‌آموز و مشکلات تحصیلی وی اختصاص دارد.

۲- راهنمایی حرفه‌ای (vocational guidance): به دانش‌آموز و انتخاب شغل وی اختصاص دارد.

۳- راهنمایی گروهی (group guidance): به ارشاد گروهی دانش‌آموزان در موارد و

موضوعاتی مانند آگاه کردن آنان از مقررات بهداشتی، مقررات و آیین‌نامه‌های

امتحانی، رعایت اصول ایمنی و تشکیل کنفرانس عمومی به منظور اطلاع دانش‌آموزان از

امکانات تحصیلی و شغلی آینده و نظایر آن.

۴- راهنمایی سازشی یا انطباقی (Adjustive Guidance): این نوع راهنمایی اختصاص

به سازش دادن و منطبق کردن دانش آموزان با خویشتن، با دوستان و اطرافیان و با محیط

دارد.

۵- راهنمایی فردی (individual Guidance): مربوط به مشکلات شخصی مانند

مشکلات خانوادگی، سازش با همکلاسان و دانش آموزان می باشد .

۶- مشاور اجتماعی (social canuseling): این نوع راهنمایی و مشاوره به مسائل اجتماعی

اختصاص دارد و افراد و اشخاص اعم از دانش آموزان، کارمند، کاسب، تاجر و غیره می

توانند به این نوع مراکز مراجعه نمایند. (اردبیلی، ۱۳۸۱: ۳۹-۴۱)

مشاوره تحصیلی در دبیرستان

راهنمایی تحصیلی در دبیرستان دو نقش دارد: یکی نقش چرایی و دیگری موضوع طرح

ریزی برای ادامه تحصیل در دانشگاه یا انتخاب شغل در مورد انجام نقش چرایی مشاور

باید در صورتی که دانش آموز رشته تحصیلی نامناسبی انتخاب کرده است او را کمک

کند تا برابر مقررات مدرسه که در این مورد انعطاف پذیر است تغییر رشته دهد .

موضوع دیگری که در مشاوره تحصیلی در این دوره از اهمیت خاصی برخوردار است

طرح ریزی برای ادامه تحصیل یا انتخاب شغل پس از آموزش متوسطه است. در این مورد

مشاور باید اطلاعات وسیع و دقیق در زمینه مشاغل مختلف و رشته های تحصیلی دانشگاه

ها و موسسات آموزش عالی را در اختیار دانش آموزان بگذارند و آنان را برای تصمیم

گیری مناسب در اینکه به دانش گاه بروند و یا پس از آموزش متوسطه به انتخاب شغل
بپردازند یاری برسانند. مشاور که مسول ارائه کلیه خدمات راهنمایی است در زمینه
راهنمایی تحصیلی نیز بیشترین خدمات را ارائه می دهد. او با جلب همکاری مدیر و معلم
و سایر کارکنان مدرسه حصول به اهداف تحصیلی را تسهیل می کند.

(حسینی، ۱۳۸۱: ۵۹-۵۸)

اصول اساسی راهنمایی:

گیسون:مشیل(۱۹۹۰) ترجمه ثنایی اصول راهنمایی را در پانزده مورد عنوان نموده که ذیلا
به برخی از آنها اشاره میشود:

- ۱- برنامه های مشاوره و راهنمایی مدارس در جهت پاسخ گویی به نیازهای تکاملی و
سازشی تمام جوانان طراحی شده است .
- ۲- راهنمایی دانش آموز، فرایندی است که در سراسر دوران تحصیلات رسمی کودک
ادامه دارد .
- ۳- وجود پرسنل کارآمोخته مشاوره حرفه ای :برای تعیین کارایی، رهبری، جهت گیری
حرفه ای ضروری است .
- ۴- برای برنامه ریزی موثر فعالیت های اساسی معین ضروری است و اگر قرار باشد این
فعالیت ها موثر باشد لازم است که با دقت طراحی و پیاده شوند .

۵-- برنامه مشاوره مدرسه باید بازتاب ویژگیهای منحصر به فرد جمعیت و محیطی

باشد که مترصد خدمت به آنهاست، لذا همانند برنامه راهنمایی فردی، برنامه راهنمایی

هرمدرسه ای هم باید با برنامه سایر مدارس متفاوت باشد .

۶- مبنای ویژگی منحصر به فرد برنامه مشاوره مدرسه، ارزیابی منظم و سیستماتیک

نیازهای دانش آموزان است .

۷- برنامه مشاوره مدرسه به کل رشته دانش آموزان توجه دارد .

۸- برنامه آموزشی موثر درمدرسه مستلزم یک برنامه مشاوره و راهنمایی موثر است .

۹- برنامه مشاوره مدرسه به بی همانندی فرد و حق فرد برای بی همانند بودن قایل است

۱۰- برنامه مشاوره مدرسه به احترام و ارزش فرد (تمام افراد) معتقد است.

۱۱- مشاوره مدرسه الگو و سرمشق روابط انسانی صحیح است (یعنی برخورد یکسان و

عاری از تعصب، همه) (گیسون مشیل: ۵۴: ۱۳۸۰)

وظایف مشاوره تحصیلی :

مشاور تحصیلی وظایف زیادی دارد در اینجا فقط دو نمونه از آنها را ذکر می کنیم:

الف: کمک به دانش آموز در انتخاب واحدهای درسی: در بسیاری از کشورها مواد

درسی انتخابی وجود ندارد. در مدارس در ایران در دوره ابتدایی و راهنمایی تحصیلی

به علت اجباری بودن نقش مشاور در این زمینه محصور است ولی در دبیرستان و

دانشگاهها که واحدهای درسی انتخابی وجود دارد و دانش آموز و دانشجو باید از بین تعدادی دروس به انتخاب بپردازد و این وظیفه سنگینی است .

ب) کمک به دانش آموز در طرح ریزی های تحصیلی :دراین وظیفه کار مشاور کمک به دانش آموز در انتخاب رشته تحصیلی در دبیرستان و دانشگاه و یا انتخاب دوره های کارآموزی برای آموزش حرفه ای است.(حسینی، ۱۳۸۱: ۲۰)

اهم وظایف مشاوران:

- ۱- ایجاد زمینه های لازم برای بالا بردن سطح آگاهی های دانش آموزان نسبت به ویژگی های. تواناییها و محدودیتهای فردی .
- ۲- شناسایی دانش آموزانی که مشکل تحصیلی، تربیتی دارند و کوشش برای رفع یا تقلیل آنها .
- ۲- مشاوره فردی و گروهی با دانش آموزان در مورد تحصیلی، تربیتی و خانوادگی آنان.
- ۳- آشنا کردن دانش آموزان و خانواده های آنان با ساختار نظام آموزش و پرورش، قوانین و دستورالعملهای آموزشی
- ۵- تدریس درس برنامه ریزی تحصیلی و شغلی به دانش آموزان .

۶- کمک به دبیران راهنمایی در انتخاب رشته تحصیلی دانش آموزان و تهیه و تکمیل

فرمهای هدایت تحصیلی. (صافی، ۱۳۸۰: ۱۳۸۶)

نقش مشاور در امور تحصیلی :

دانش آموزان در جریان تحصیلی با مشکلات زیادی مواجه میشوند که مشاور میتواند در رفع این مشکلات کمکهای موثری به دانش آموزان ارائه دهد که پاره ای از این مشکلات را می توان به شرح زیر شمرد:

۱- ضعف پایه تحصیلی: در مورد چنین دانش آموزانی مشاور باید برای فراگیری دروس پایه از نقطه ای که ضعف دارد برنامه ریزی کند و با کمک خانواده ضعف پایه ای او را جبران کند .

فشار آوردن و وادار کردن دانش آموز به زحمات شبانه روزی در سطح بالای تحصیلی بدون توجه به پایه بی فایده است . آماده کردن دانش آموز و اولیای وی برای چنین برنامه ای نیاز به جلسات مشاوره ای که متوالی آن مشاور مدرسه است.

۲- کمبود یا نبود انگیزه تحصیلی: دانش آموزانی وجود دارند که از نظر هوشی در حد طبیعی و ظرفیت لازم برای یادگیری را دارند، اما انگیزه ای برای درس خواندن ندارند. در مورد اینگونه دانش آموزان که تعدادشان نیز کم نیست مشاور باید علت تنبلی را جستجو و برای درس خواندن آنها ایجاد انگیزه کند تشویق کردن به نحوه های مختلف، ایجاد زمینه

های موفقیت برای دانش آموز، او را به هنگام تایید کردن و در مجموع به کار بردن انگیزه

های طبیعی میتواند کارساز باشد (سایت مقالات علمی ایران: شنبه ۱۰ خرداد ۱۳۸۷)

نقش مشاوران در پیشرفت شغلی :

نقش اصلی و اساسی مشاور آن است که به مراجع کمک کند تا بر اساس اطلاعات شغلی

و حرفه ای دقیق و معتبری که ارائه گردیده است تصمیم مناسبی اتخاذ نماید. مشاور

هیچگاه نباید شخصاً برای و به جای مراجع، شغلی انتخاب کند بلکه مشاور فقط جریان

تصمیم گیری مراجع را تسریع میکند.

در راهنمایی شغلی مراجع و مشاور توأمأً به جمع آوری اطلاعات شغلی و حرفه ای

اقدام میکنند. اهداف شغلی و حرفه ای از منابع متعدد و گوناگون گرد آوری می شود

و تهیه آن به تلاش و فعالیت نیاز دارد. مراجع به کمک مشاور صحت و سقم اطلاعات

شغلی گردآوری شده را بررسی نموده و کاربرد اطلاعات را در تصمیم گیری شغلی

تعیین می نماید مشاور برای آنکه بتواند مراجع را در تصمیم گیری شغلی و حرفه ای

یاری دهد باید علاوه بردسترسی به اطلاعات شغلی به چهار منبع اطلاعاتی دیگر نیز به

شرح زیر توجه نماید : ۱- شناسایی زمینه های قبلی و توقعات مراجع. ۲- شناسایی

آزمونهای شغلی. ۴- شناسایی بازار کار. (شفیع آبادی، ۱۳۸۰: ۷۲) توانایی علمی معلم

درباره مشاور ۳.۵- شناسایی

فرضیات تحقیق:

- ۱- بین موفقیت تحصیلی و راهنمایی شغلی دانش آموزان دبیرستان که از برنامه های راهنمایی و مشاوره استفاده کرده اند و دانش آموزانی که از این برنامه استفاده نکرده اند تفاوت معنی داری وجود دارد .
- ۲- بین موفقیت تحصیلی و راهنمایی شغلی دانش آموزانی که از برنامه های راهنمایی و مشاوره استفاده نموده اند و دانش آموزانی که از این برنامه ها استفاده نکرده اند ، از لحاظ رشته تحصیلی تفاوت معنی داری وجود دارد .
- ۳- بین موفقیت تحصیلی و راهنمایی شغلی دانش آموزانی که از برنامه های راهنمایی و مشاوره استفاده کرده اند و دانش آموزانی که استفاده نکرده اند از لحاظ سن تفاوت معنی داری وجود دارد .

تعاریف عملیاتی:

- در این تحقیق جنس به عنوان یک متغیر اسمی در دو سطح ۱- مذکر ۲- مونث در سوال یک پرسشنامه مورد ارزیابی قرار می گیرد، ۱-۲-۳ - سن به عنوان یک متغیر فاصله ای در سه سطح ۲۰-۱۵ و ۲۵-۲۱ و ۳۰-۲۶ در سوال دو پرسشنامه مورد ارزیابی قرار می گیرد، ۲-۲-۳- در سوال سه پرسشنامه رشته تحصیلی به عنوان یک متغیر اسمی در چهار سطح ۱- ادبیات و علوم انسانی ۲- تجربی ۳- ریاضی ۴- کارودانش مورد ارزیابی قرار می گیرد ۳-۲-۳- در سوال ۵ پرسشنامه معدل سال گذشته به عنوان یک متغیر

فاصله ای در چهار سطح ۱- ۱۰ تا ۱۱/۹۹ و ۲- ۱۲ تا ۱۳/۹۹ و ۳- ۱۴ تا ۱۶/۹۹ و ۴- ۱۷ تا ۲۰

مورد ارزیابی قرار می گیرد.

متغیر وابسته در این تحقیق عبارت است از بررسی عملکرد مشاوران در پیشرفت شغلی

و تحصیلی دانش آموزان دبیرستان است.

ابزار سازی: برای بررسی رابطه عملکرد مشاوران با موفقیت تحصیلی دانش آموزان به

کمک طیف لیکرد ۱۳ گویه در پرسشنامه تعبیه شده است که به شرح زیر می باشند.

۱- راهنمایی مشاوران را تا چه اندازه در افزایش میزان معدل درسی خود در ارتباط می

دانید؟

۲- راهنمایی مشاوران را تا چه اندازه با موفقیت خود در انتخاب واحدهای درسی

مناسب در ارتباط می دانید؟

۳- راهنمایی مشاوران را تا چه اندازه با برنامه ریزی درسی برای موفقیت تحصیلی

خودتان در ارتباط می دانید؟

۴- راهنمایی مشاوران را تا چه اندازه را با آگاهی شما از آینده رشته تحصیلی خودتان

در ارتباط می دانید؟

۵- راهنمایی مشاوران را تا چه اندازه با علاقه خود، نسبت به ادامه تحصیل در ارتباط می

دانید؟

۶- راهنمایی مشاوران را تا چه اندازه در بهتر ساختن شیوه مطالعه خودتان در ارتباط

میدانید؟

۷- راهنمایی مشاوران را تا چه اندازه با یادگیری شما از کلاسهای درسی خودتان در

ارتباط می دانید؟

۸- راهنمایی مشاوران را تا چه اندازه به میزان پاسخ گویی به سوالات امتحانی خودتان

در ارتباط می دانید؟

۹- راهنمایی مشاوران را تا چه اندازه با افزایش انگیزه تحصیلی خودتان در ارتباط می

دانید؟

۱۰- راهنمایی مشاوران را تا چه اندازه با علاقه شما نسبت به رشته تحصیلی خودتان

در ارتباط می دانید؟

۱۱- راهنمایی مشاوران را تا چه اندازه با میزان آگاهی از شما از نظام جدید آموزشی

در ارتباط می دانید؟

۱۲- راهنمایی مشاوران را تا چه اندازه با ایجاد برداشت مثبت از خود نسبت به موفقیت

تحصیلی خودتان در ارتباط می دانید؟

۱۳- راهنمایی مشاوران را تا چه اندازه با اعتماد به نفس شما در حل مشکلات خودتان

در ارتباط می دانید؟

برای بررسی رابطه عملکرد مشاوران با راهنمایی شغلی دانش آموزان به کمک طیف

لیکرت ۵ گویه از گویه ۱۴ تا ۱۸ در پرسشنامه تعبیه شده است که به شرح زیر می باشند:

۱۴- راهنمایی مشاوران را تا چه اندازه با ایجاد نگرش مثبت در شما نسبت به موفقیت شغلی

خودتان در ارتباط میدانید ؟

۱۵- راهنمایی مشاوران را تا چه اندازه با توانایی شما در انتخاب شغل آینده متناسب با

رشته تحصیلی خودتان در ارتباط میدانید ؟

۱۶- راهنمایی و مشاوره را تا چه اندازه با میزان آگاهی شما از استعداد های شغلی

خودتان در ارتباط میدانید ؟

۱۷- راهنمایی و مشاوره را تا چه اندازه با میزان آگاهی شما از مشاغل مختلف در

ارتباط میدانید ؟

۱۸- راهنمایی و مشاوره را تا چه اندازه با میزان آگاهی شما به آینده شغلی رشته ای

که هم اکنون در آن تحصیل مینمایید در ارتباط میدانید ؟

همچنین بین کسانی که از راهنمایی و مشاوره استفاده نکرده اند از نظر رشته تحصیلی

و معدل تفاوت وجود دارد .

بخش چهارم:

تحقیقات انجام شده:

تحقیقات داخلی: این تحقیق به دنبال بررسی نگرش دانش آموزان دبیرستان های

دولتی شهرستان کوهدشت در مورد استفاده از خدمات مشاوره و راهنمایی می باشد

که بر اساس مطالعات و بررسی های انجام شده از کتابها، مقالات، گزارشها، پایان نامه ها

، چکیده ها و سایر منابع داخلی و خارجی تحقیقات مشابه و مختلفی در زمینه موضوع

مورد تحقیق انجام گرفته و یافته هایی ارائه شده است ولی از نظر مکان، موضوع و

آزمودنیهای خاص مورد بررسی در این پژوهش تحقیق انجام نگرفته است. تحقیقات

انجام گرفته در اهداف فرضیات، آزمودنیها، روش ابزار نمونه با تحقیق حاضر، شباهتها

و تفاوت هایی دارند. تحقیقات انجام شده بیشتر متوجه دانش دبیرستانهای روزانه بوده

است.

این تحقیق از جهت اینکه تفاوت بین موفقیت تحصیلی و راهنمایی شغلی دانش آموزان دبیرستانهای دولتی را در استفاده از مشاوره مورد بررسی قرار داده است، دامنه تحقیقات قبلی را گسترش می دهد. برخی از نتایج این تحقیق با تحقیقات قبلی هماهنگی دارد. از آنجا که تا کنون چنین تحقیقی صورت نگرفته است، انجام آن به ویژه در کوهدشت ضروری میباشد. چون در صفحات پیشین به نقد و بررسی آثار و کتب منتشر شده و مطالعه شده در زمینه موضوع پرداخته شد، در اینجا از بیان مجدد مطالب خودداری میشود. اکنون به بررسی برخی تحقیقات انجام شده می پردازیم: در پژوهشی که با عنوان "بررسی عوامل موثر در هدایت تحصیلی و شغلی دانش آموزان متوسطه برای انتخاب رشته تحصیلی و شغل آینده خویش در شهرستان نوشهر" انجام شده است (بالی تیرکده، ۱۳۷۴)، عوامل موثر در انتخاب رشته تحصیلی مورد بررسی قرار گرفته است. پژوهش مزبور از جهت موضوع، آزمودنیها، محل اجرا، متفاوت با تحقیق حاضر است، اما از جهت تاثیر عملکرد مشاوران در انتخاب رشته تحصیلی و هدایت شغلی با این پژوهش مرتبط است. در این پژوهش با انتخاب ۲۵۰ نفری به شیوه تصادفی ساده به وسیله پرسش نامه و با استفاده از روش تجزیه و تحلیل آماری به رد یا تایید فرضیات پرداخته شده است. ۱- راهنمایها و توصیه های مشاور تحصیلی در

انتخاب رشته تحصیلی دانش آموزان موثر است. ۲-محتوای کتاب برنامه ریزی

تحصیلی در انتخاب رشته تحصیلی دانش آموزان موثر است.

۳-منزلت اجتماعی آینده یک رشته تحصیلی در انتخاب رشته تحصیلی موثر است .

۴-درآمد حاصل از یک شغل در انتخاب رشته تحصیلی موثر است.

۵-با سواد بودن خانواده در انتخاب رشته تحصیلی موثر است ۶-وضعیت اقتصادی

خانواده در انتخاب رشته تحصیلی موثر است.

۷-علاقه خود دانش آموز در انتخاب رشته تحصیلی موثر است.

در نتیجه گیری بجز فرض اول بقیه فرض ها تایید شده اند . گر چه رد فرض اول برای

محقق دور از انتظار است ولی این مساله خود جای تحقیق برای پژوهشگران بعدی

دارد که چرا راهنمای ها و توصیه های مشاوران نباید در انتخاب رشته موثر باشد؟

کیامنش (۱۳۷۴) معلوم داشته است که نظر مدیران و مشاوران ،زمان اختصاص یافته

برای فعالیت مشاوران کافی نیست و این میتواند پاسخی برای سوال فوق باشد .

شریفی (۱۳۷۴) در پژوهش خود با عنوان "بررسی میزان آشنایی مشاوران دبیرستانهای

نظام جدید آموزش متوسطه شهر تهران با فنون مشاوره و ارتباط آن با میزان موفقیت

آنان در کمک به حل مشکلات دانش آموزان "عملکرد مشاوران را از جهت میزان

آشنایی مشاوران و ارتباط آن با موفقیت آنان مورد بررسی قرار داده است .وجه تمایز

آن با پژوهش حاضر در متغیرهای مستقل و وابسته،آزمودنیها،هدف و مکان

میباشد. وی در پژوهش خود نشان داده است که عدم صلاحیت مشاوران و آشنا نبودن آنها با فنون مشاوره می تواند موفقیت آنان را در حل مشکلات دانش آموزان تحت تاثیر قرار دهد. همچنین نتیجه گرفته است که مشاوران در زمینه هدایت تحصیلی و شغلی موفق بوده اند ولی در زمینه حل مشکلات شخصی و خانوادگی موفقیت آنان اندک بوده است.

در همین راستا پژوهش های دیگری که انجام شده "قاسمی ۱۳۷۴، بخشی پور جویباری ۱۳۷۷، فرشاد ۱۳۷۸" بیانگر موفقیت مشاوران در حل مشکلات تحصیلی-شغلی بوده و نشان دهنده نگرش مثبت دانش آموزان نسبت به مشاوره می باشد. بخشی پور در پژوهش خود نشان داد: (در مجموع به نظر دانش آموزان، مشاوران مدارس در کمک به حل مشکلات تحصیلی-شغلی، شخصی و خانوادگی موفق هستند.

فرشاد، تاثیر برنامه راهنمایی و مشاوره را در هدایت و کمک به دانش آموزان در انتخاب رشته تحصیلی مثبت ارزیابی کرده و نقش راهنمایی و مشاوره را در اطلاع رسانی به دانش آموزان نشان داده است .

مصلح (۱۳۸۰) دانشجوی کارشناسی ارشد، ارتباط بین مدرک تحصیلی "شاغلین به مشاوره" در دبیرستان سراب با عملکرد آنان در حل مشکلات دانش آموزان را مورد بررسی قرار داده است. وی با استفاده از طرح تحقیق توصیفی و با استفاده از پرسشنامه

میزان کارایی شاغلین به مشاوره، اطلاعات را گردآوری نموده و بابه کارگیری روشهای آماری استنباطی به تجزیه و تحلیل اطلاعات پرداخته و معلوم داشته است که: بین عملکرد دو گروه شاغلین به مشاوره و گروه شاغلین دارای مدرک از سایر رشته ها تفاوت معنی داری وجود ندارد. همچنین نشان داده است که بین عملکرد مشاوران و مدرک تحصیلی آنان در حل مشکلات شغلی دانش آموزان رابطه وجود ندارد.

تحقیقات نشان داده است که دانش آموزان خواهان منابعی جهت کسب اطلاعاتی است لازم در زمینه انتخاب رشته تحصیلی می باشند. آنها داشتن درسی با عنوان اطلاعات تحصیلی و شغلی را برای دوره راهنمایی و متوسطه ضروری دانسته اند (علیدوست ۱۳۷۰)

تحقیقات خارجی:

توماس و آرتور (۱۹۸۸) رابطه بین مهارتهای مشاوره ای و کارآمدی شخصی را مورد بررسی قرار داده اند. بدین منظور از میان دانش جویان کارشناسی ارشد مشاوره ۴۶ نفر را در آغاز و پایان دوره مورد آزمون قرار دادند. یافته ها معنی داری رابطه تغییرها را نشان داد. در زمینه تاثیر مشاوره در موفقیت تحصیلی مطالعات انجام شده حاکی از آن است که دانشجویانی که مورد مشاوره قرار میگیرند موفقیتشان نسبت به دانشجویانی که مورد مشاوره قرار نگرفته اند بیشتر است. (Woodard peggy 1998, p.88)

نتایج این تحقیق با تحقیق حاضر همخوانی دارد

در بررسی حاضر، عملکرد مشاوران به وظایفی که دارند و در ارتباط با موفقیت تحصیلی و راهنمایی شغلی محدود شده است .

سابلا و بوکر (sabplla and booker) (۲۰۰۳) در مقاله ای استفاده از تکنولوژی را در پیشرفت برنامه های مشاوره و راهنمایی مورد بررسی قرار داده اند . آنها در نتیجه گیری از مطالعه خود لزوم آگاهی مشاوران با استفاده از الکترونیک نرم افزار و سخت افزار ، استفاده عملی از تکنولوژی در کمک به مشاوران مدارس کنونی برای رسیدن بیشتر به اهداف مداخله و متمرکز کردن انرژی در جاهای لازم ، ضرورت استفاده کارآمد از تکنولوژی میان مشاوران حرفه ای مدارس و کمک به پیشرفت کاری آنها را مطرح کرده اند

فصل سوم:

روش تحقیق

مقدمه:

هر پژوهش، به دنبال دستیابی به هدف یا اهداف معینی است، اما پیش از آنکه هدف برای محقق باشد، روش دستیابی به هدف، بسیار حائز اهمیت است. روش تحقیق با توجه به اهداف و موضوعات در تحقیقات گوناگون متفاوت است.

در این فصل ابتدا توضیح مختصری درباره روش تحقیق داده، و سپس به روش گردآوری اطلاعات، اعتبار آزمون، جامعه آماری، روش نمونه گیری و روش تجزیه و تحلیل اطلاعات توضیح داده میشود. هدف این تحقیق شناخت تفاوت بین موفقیت تحصیلی و راهنمایی شغلی دانش آموزان در بهره گیری از خدمات مشاوره در دبیرستانها می باشد.

روش تحقیق :

در هر پژوهش، پژوهشگر تلاش میکند تا مناسب ترین روش را انتخاب کند و آن، روشی است که دقیقتر از روشهای دیگر، قوانین، واقعیت را کشف کند بنابراین شناخت واقعتهای موجود پی بردن به روابط میان آنها مستلزم روش پژوهش مناسب است (دلاور، ۱۳۸۰: ۲۵)

روش تحقیق چهارچوب عملیات یا اقدامات جستجو گرایانه برای تحقق هدف پژوهش جهت آزمون فرضیه یا پاسخ دادن به سوالهای تحقیق را فراهم می آورد (سرممد، بازرگان و حجازی، ۱۳۸۰: ۸۲)

در این تحقیق، روش پژوهش، از لحاظ دسته بندی تحقیقات بر حسب نحوه گردآوری داده ها، توصیفی از نوع پیمایش بوده و ویژگیهای جامعه آماری، شرایط موجود چگونگی ارتباط بین آنها را توصیف می نماید

برای بررسی توزیع ویژگی های یک جامعه آماری، روش تحقیق پیمایش به کار میرود، تحقیق پیمایش را بر حسب حجم جامعه مورد مطالعه، میتوان به تحقیق پیمایش در مقیاس کوچک در مقیاس بزرگ نام نهاد (سرممد، بازرگان و حجازی، ۱۳۸۰: ۸۲)

جامعه آماری :

جامعه آماری عبارت است از مجموعه ای از افراد یا واحدها که دارای حداقل یک صفت مشترک باشند. (سرممد و همکاران، ۱۳۸۰: ۱۷۷)

جامعه آماری به مجموعه ای از آحاد گفته میشود که حداقل در یک صفت با هم مشترک باشند. (پاشا شریفی، نجفی زند، ۱۳۷۸: ۱۸)

تمامی دانش آموزان دبیرستانهای دولتی شهرستان کوهدشت در سال تحصیلی ۸۷-

۸۸ که تعداد آنها ۲۵۲۴ نفر میباشد جامعه آماری این تحقیق را تشکیل میدهند. این تعداد

شامل دو گروه هستند که گروه اول که از برنامه های راهنمایی و مشاوره استفاده کرده اند

که تعداد آنها ۸۷۴ نفر است و گروه دوم کسانی هستند که برنامه های راهنمایی و مشاوره

استفاده نکرده اند که تعداد آنها ۱۶۵۰ نفر میباشد که از هر دو گروه به روش تصادفی

طبقه بندی نمونه گیری شده است.

روش نمونه گیری: (sampling method)

در این تحقیق از آنجا که دو گروه از جامعه مورد نظر بوده است ، گروهی که از برنامه

های راهنمایی و مشاوره استفاده کرده اند و گروهی که از این برنامه ها استفاده نکرده اند ،

لذا با دو طبقه سر و کار داریم . از این رو لازم است که از هر دو طبقه ، نمونه گیری کرده و

به تحلیل اثر متغیرهای وابسته و مستقل پردازیم . بنابراین جامعه آماری در این تحقیق شامل

دو طبقه است

جدول شماره ۱= توزیع فراوانی و درصد فراوانی طبقات جامعه آماری

طبقات	فراوانی	درصد
کسانی که از برنامه های راهنمایی و مشاوره استفاده کرده اند	۸۷۴	۳۴/۶۳
کسانی که از برنامه های راهنمایی و مشاوره استفاده نکرده اند	۱۶۵۰	۶۵/۳۷
جمع	۲۵۲۴	۱۰۰

بنابراین کل حجم نمونه ای که باید گرفته شود ۹۲ نفر است که ما تعداد ۱۰۰ نفر را به عنوان

حجم نمونه در نظر گرفته ایم بنابراین اقدام به تخصیص آن به هر کدام از طبقات نموده

ایم. حال با توجه به اینکه جامعه آماری این تحقیق به دو طبقه تقسیم شده است، لذا

با استفاده از روش نمونه گیری طبقه بندی متناسب با حجم خواهیم داشت :

جدول شماره ۲ تعیین حجم نمونه طبقات جامعه آماری

$n = n \cdot \frac{Nh}{N}$	Nh	Nh	طبقات
	N		
$34/6=35$	$34/63$	۸۷۴	کسانی که از برنامه های راهنمایی و مشاوره استفاده کرده اند
$65/4=65$	$65/37$	۱۶۵۰	کسانی که از برنامه های راهنمایی و مشاوره استفاده نکرده اند
۱۰۰	۱۰۰	۲۵۲۴	جمع

بنابراین از میان جامعه آماری افرادی که از برنامه های راهنمایی و مشاوره استفاده نموده

اند تعداد ۳۵ نفر و از میان افرادی که از برنامه های راهنمایی و مشاوره استفاده ننموده اند

تعداد ۶۵ نفر را به تصادف انتخاب کرد. پرسشنامه این تحقیق را بین آنها توزیع نموده ایم.

ابزار گردآوری اطلاعات :

پرسشنامه یکی از ابزارهای رایج تحقیق و روشی مستقیم برای کسب داده های تحقیق

است. پرسشنامه به دو صورت ارائه میشود ۱- پاسخ بسته ۲- پاسخ باز (سرمد و

همکاران، ۱۳۸۰: ۱۴۳)

در این تحقیق ابزار گردآوری اطلاعات پرسشنامه میباشد. برای تدوین و تنظیم سوالات

آزمون ابتدا محقق با توجه به اصول تهیه و تنظیم پرسشنامه که از سوی صاحب نظران توصیه

شده است و با همکاری اساتید راهنما و مشاور تدوین و تنظیم گردید. در این پژوهش

ابزار اندازه گیری، پرسشنامه بسته بوده و سوالات بر اساس طیف چند درجه ای

لیکرت (likert) طرح ریزی گردیده است.

اعتبار پرسشنامه: (reliability)

مفهوم اعتبار با این امر سر و کار دارد که ابزار اندازه گیری در شرایط یکسان، تا چه اندازه

نتایج یکسانی به دست میدهد.

معمولا دامنه غریب اعتبار از صفر (عدم ارتباط) تا ۱+ (ارتباط کامل) است (سرمد و

همکاران، ۱۳۸۰: ۱۶۶)

روش به کار رفته در این پژوهش برای محاسبه اعتبار پرسشنامه: روش آلفای کرونباخ بوده

که با استفاده از فرمول زیر میتوان ضریب آلفا را محاسبه نمود.

$$V_a = \frac{j-1}{j} \frac{S_i}{S}$$

که در آن:

j=تعداد زیر مجموعه سوالات پرسشنامه های آزمون

S_i = واریانس زیر آزمون iام

S = واریانس کل آزمون

از گروه اول تعداد ۱۵مورد و از گروه دوم تعداد ۲۰مورد به روش تصادفی ساده انتخاب

شده و پرسشنامه به صورت آزمایشی بین آنها اجرا شد. برای تعیین اعتبار پرسشنامه

، ضریب آلفای کرونباخ با استفاده از نرم افزار SPSS محاسبه شده که گروه اول

۹۵/۵۶درصد و گروه ۸۱/۴۶درصد محاسبه گردید. با توجه به این اعتبار بالاتر از ۷۰درصد

مطلوب است، لذا میتوان گفت که هر دو آزمون از اعتبار بالایی برخوردار هستند.

مقوله بندی و ارزش گزاری سوالات و گزینه های پرسشنامه

جدول شماره ۳=مقوله بندی سوالات پرسشنامه

سوالات ۱ تا ۱۳	رابطه عملکرد مشاوران با موفقیت تحصیلی
سوالات ۱۴ تا ۱۸	رابطه عملکرد مشاوران با راهنمایی شغلی

سوالات پرسشنامه بر اساس مقیاس چند درجه ای لیکرات از خیلی کم تا خیلی زیاد امتیاز

بندی گردیده است.

جدول شماره ۴-ارزش گذاری گزینه های پرسشنامه

خیلی زیاد	زیاد	متوسط	کم	خیلی کم
-----------	------	-------	----	---------

۱	۲	۳	۴	۵
---	---	---	---	---

روش گرد آوری اطلاعات :

برای جمع آوری اطلاعات از دو روش کتابخانه ای و میدانی استفاده شده است. برای تعیین چارچوب تئوری تحقیق، از منابع جدید علمی استفاده نمود و به جهت اشراف به پیشینه تحقیق، روش کتابخانه ای به کار رفته است. عمده روش جمع آوری اطلاعات میدانی است. در این تحقیق از روش پرسشنامه استفاده شده است که با توجه به نمونه تحقیق ۱۰۰ پرسشنامه میان واحد های نمونه از هر گروه توزیع گردید.

روش تجزیه و تحلیل اطلاعات:

در این تحقیق به دو روش توصیفی و استنباطی به تجزیه و تحلیل داده های بدست آمده پرداخته شده است. در سطح توصیفی با استفاده از شاخص های آماری نظیر فراوانی، درصد فراوانی، نمودارهای ستونی، میانگین و انحراف استاندارد به توصیف و تحلیل ویژگیهای جامعه پرداخته و در سطح استنباطی از آزمونهای t -student و Anova –scheffe برای برآورد میانگین دو گروه مستقل، مقایسه گروه ها در پاسخگویی به هر یک از فرضها و معنی دار بودن تفاوت میانگین و اینکه تفاوت واقعی در کجا می باشد استفاده شده است.

www.markazdanesh.ir

فصل چهارم:

یافته های تحقیق

مقدمه:

در این فصل ابتدا به کمک جداول فراوانی ها ، درصد فراوانی ها ، نمودار ها ، میانگین و انحراف استاندارد به توصیف داده های جمع آوری شده می پردازیم . همچنین توزیع واحدهای نمونه بر حسب سن ، رشته تحصیلی ، میزان تحصیلات ، معدل سال گذشته از طریق جداول و نمونه ها نشان داده می شود . سپس از طریق آزمون های t و ANOVA و Scheffe به تجزیه و تحلیل فرضیات تحقیق می پردازیم .

اطلاعات توصیفی:

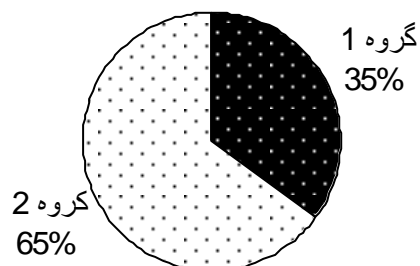
الف : اطلاعات عمومی مربوط به واحد های نمونه

جدول شماره ۱ - توزیع فراوانی و درصد فراوانی بر حسب استفاده از برنامه های مشاوره

ردیف	گروه	فراوانی	درصد فراوانی
۱	کسانی که استفاده کرده اند	۳۵	۳۵
۲	کسانی که استفاده نکرده اند	۶۵	۶۵
	جمع	۱۰۰	۱۰۰

در جدول شماره ۱ کسانی که از برنامه های راهنمایی و مشاوره استفاده کرده اند ۳۵ درصد از کل پاسخ دهندگان را تشکیل و کسانی که از این برنامه ها استفاده نکرده اند ۶۵ درصد را تشکیل می دهند .

نمودار شماره ۱ - نمودار فراوانی و درصد فراوانی بر حسب استفاده از مشاوره

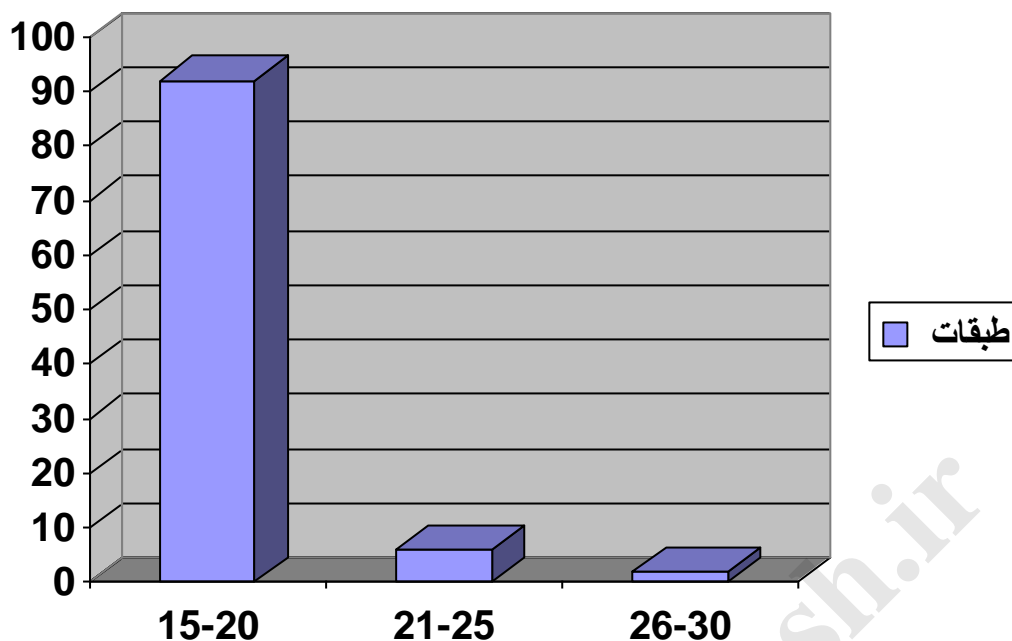


الف : توزیع سنی واحد های نمونه
جدول شماره ۲ توزیع فراوانی و درصد فراوانی بر حسب سن

طبقات	فراوانی	درصد فراوانی
۱۵-۲۰	۹۲	۹۲
۲۱-۲۵	۶	۶
۲۶-۳۰	۲	۲
جمع	۱۰۰	۱۰۰

با توجه به جدول شماره ۲ - مشاهده می شود که تعداد افراد سنی که سن آنها بین ۱۵ - ۲۰ سال بوده است از سایر گروه های سنی بیشتر بوده است (۹۲) که ۹۲ درصد از افراد نمونه را تشکیل می دهد. سن ۲۶ - ۳۰ کمترین تعداد (۲) نفر که ۲ درصد از افراد نمونه است را تشکیل می دهد. بنابراین اکثریت شرکت کنندگان در رده سنی ۱۵ - ۲۰ ساله هستند.

نمودار شماره ۲ - توزیع افراد بر حسب گروه های سنی

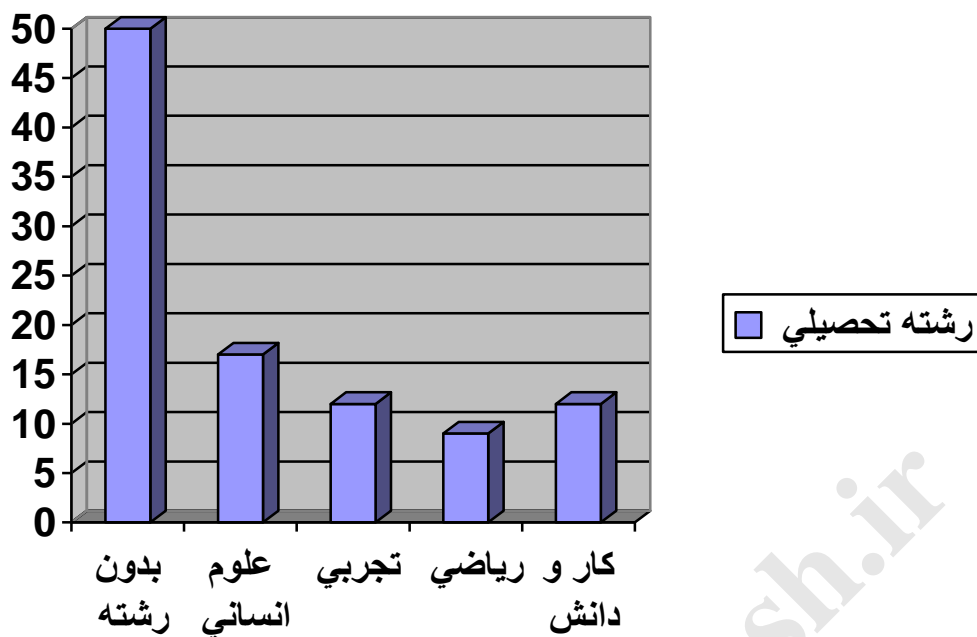


ب: توزیع واحدهای نمونه بر حسب رشته تحصیلی
جدول شماره ۳- توزیع فراوانی و درصد فراوانی رشته تحصیلی

رسته تحصیلی	فراوانی	درصد فراوانی
بدون رشته	۰	۵۰
علوم انسانی	۱۷	۱۷
تجربی	۱۲	۱۲
ریاضی	۹	۹
کار و دانش	۱۲	۱۲
جمع	۱۰۰	۱۰۰

همانگونه که در جدول شماره ۳ مشاهده می شود بیشترین فراوانی مربوط به فراوانی (بدون رشته) می باشد که ۵۰ درصد از کل پاسخ دهندگان را تشکیل می دهد و بعد از آن رشته انسانی است که با ۱۷ درصد در رتبه دوم قرار دارد و رشته ریاضی کمترین فراوانی را دارد با ۹ درصد .

نمودار شماره ۳ - نمودار فراوانی و درصد فراوانی بر حسب رشته های تحصیلی

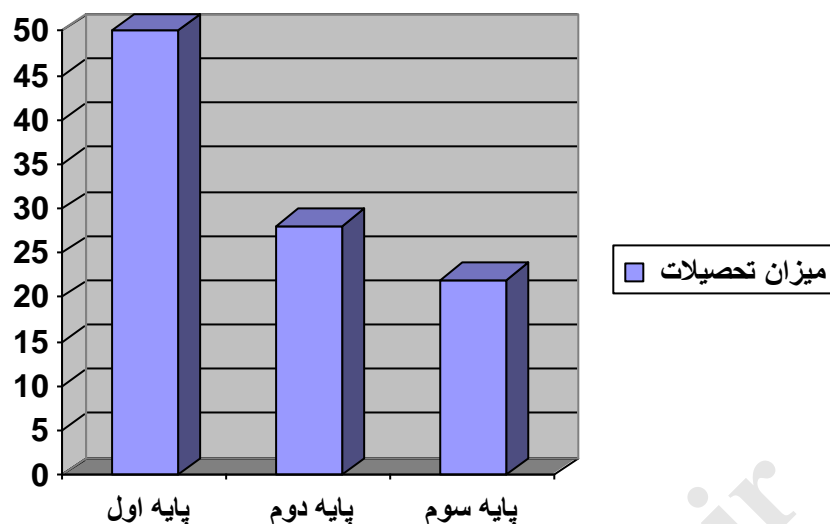


ج: توزیع واحدهای نمونه بر حسب میزان تحصیلات
جدول شماره ۴- توزیع فراوانی و درصد فراوانی نمونه‌ها بر حسب میزان تحصیلات

میزان تحصیلات	فراوانی	درصد فراوانی
پایه اول	۵۰	۵۰
پایه دوم	۲۸	۲۸
پایه سوم	۲۲	۲۲
	۱۰۰	۱۰۰

همانگونه که در جدول شماره ۴- مشاهده می‌شود پایه اول ۵۰ درصد و پایه دوم ۲۸ درصد و پایه سوم ۲۲ درصد از پاسخ‌دهندگان را تشکیل داده‌اند.

نمودار شماره ۴- توزیع فراوانی پاسخ‌دهندگان بر حسب میزان تحصیلات



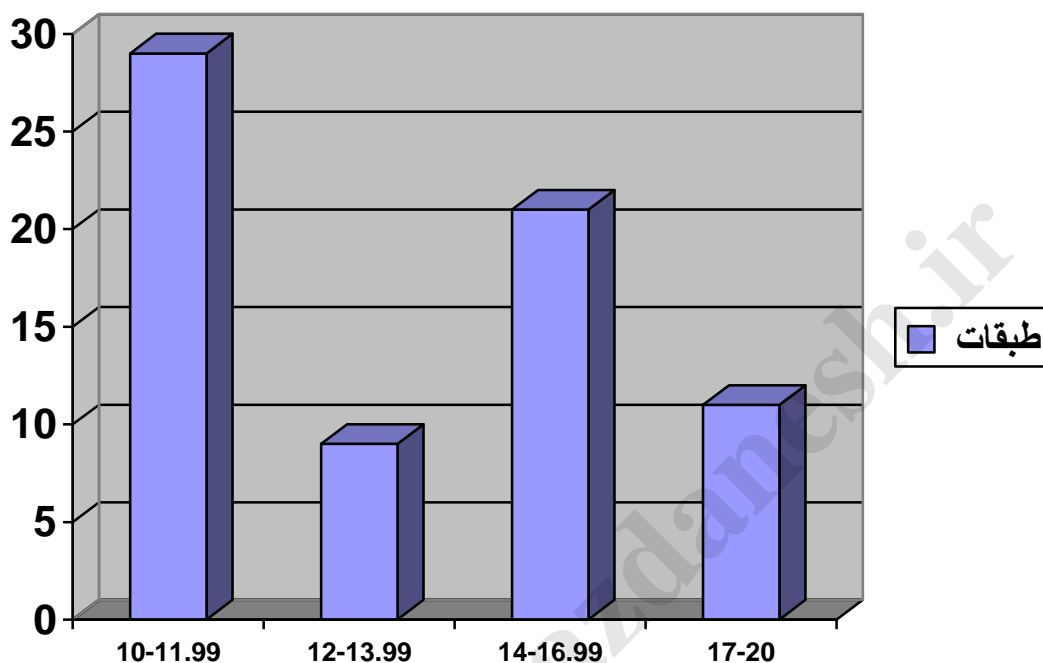
د: توزیع واحدهای نمونه بر حسب معدل سال گذشته
جدول شماره ۵ - توزیع فراوانی و درصد فراوانی نمونه ها بر حسب معدل سال گذشته

طبقات	فراوانی	درصد فراوانی
۱۰-۱۱.۹۹	۲۹	۲۹
۱۲-۱۳.۹۹	۳۹	۳۹
۱۴-۱۶.۹۹	۲۱	۲۱
۱۷-۲۰	۱۱	۱۱
جمع	۱۰۰	۱۰۰

همانگونه که در جدول شماره ۵ مشاهده می شود ، دانش آموزانی که معدل آنها در طبقه ۱۲ - ۱۳/۹۹ قرار دارد ، بیشترین درصد ۳۹ درصد را

تشکیل داده اند و کمترین درصد فراوانی را معدل ۲۰-۱۷ یعنی ۱۱ درصد را به خود اختصاص داده اند .

نمودار شماره ۵- توزیع و درصد فراوانی بر حسب معدل سال گذشته



ب: اطلاعات مربوط به هر گروه از واحدهای نمونه

جدول شماره ۶ - توزیع فراوانی و درصد فراوانی واحدهای نمونه به تفکیک سن و استفاده از راهنمایی و مشاوره

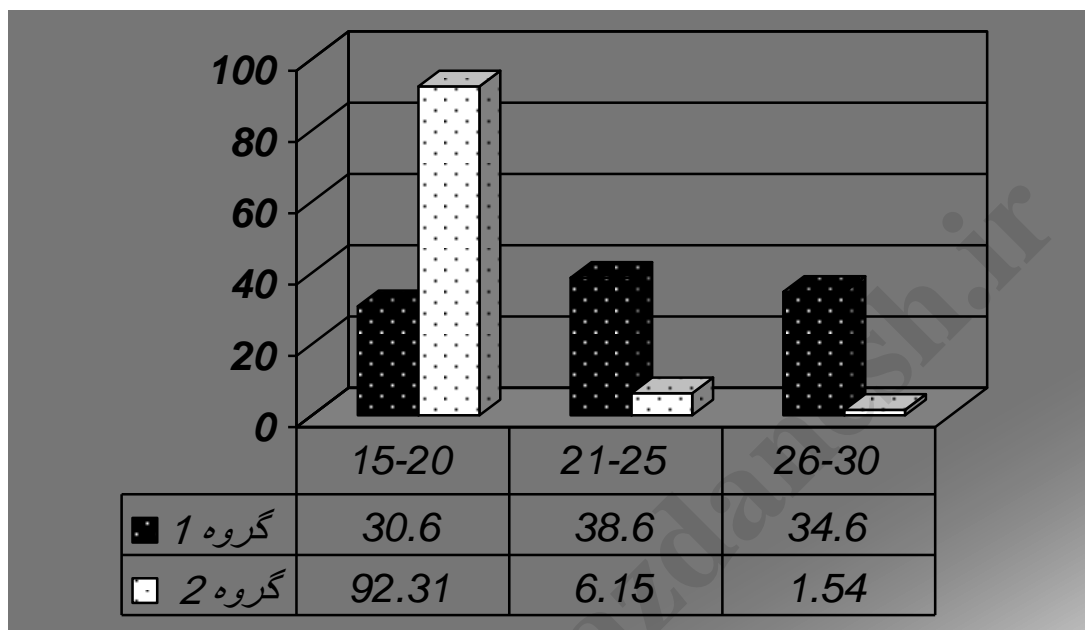
گروه ۲		گروه ۱		نمونه ها
درصد فراوانی	فراوانی	درصد فراوانی	فراوانی	سن
۹۲.۳۱	۶۰	۹۱.۴۳	۳۲	۱۵-۲۰
۶.۱۵	۴	۵.۷۲	۲	۲۱-۲۵
۱.۵۴	۱	۲.۸۵	۱	۲۶-۳۰
۱۰۰	۶۵	۱۰۰	۳۵	جمع

همانگونه که جدول شماره ۶ نشان می دهد در گروه یک ۹۱/۴۳ درصد و

در گروه دو ۹۲/۳۱ درصد اکثریت اعضای نمونه را طبقه سنی ۱۵-۲۰

تشکیل داده در حالی که کمترین درصد را طبقه ۳۰-۲۶ که در گروه یک به ۲/۸۵ و در گروه دو ۱/۵۴ درصد می باشد.

نمودار شماره ۶ - توزیع فراوانی و درصد فراوانی واحدهای نمونه به تفکیک سن و استفاده از راهنمایی و مشاوره



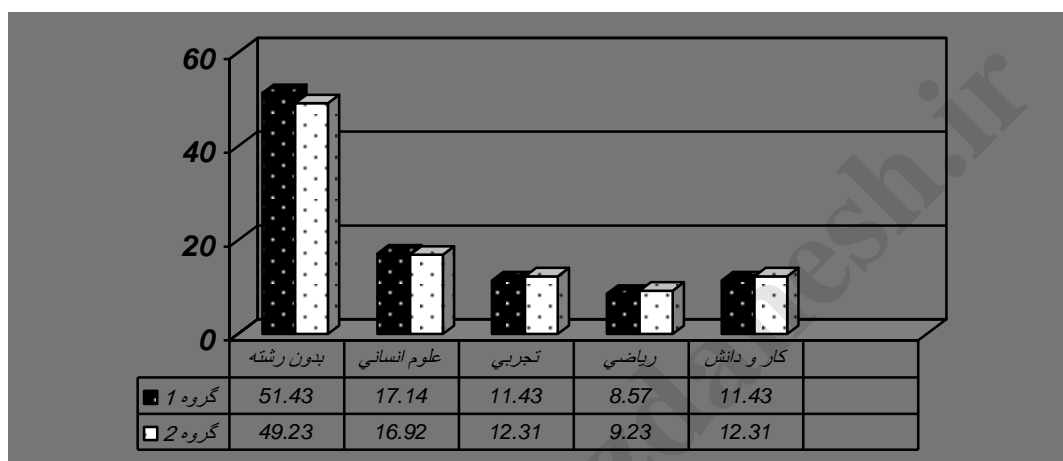
جدول شماره ۷ - توزیع فراوانی و درصد فراوانی واحدهای نمونه به تفکیک رشته تحصیلی و استفاده از راهنمایی و مشاوره

گروه ۲		گروه ۱		نمونه ها
درصد	فراوانی	درصد	فراوانی	رشته تحصیلی
۲۳	۳۲	۵۱.۴۳	۱۸	بدون رشته
۱۶.۹۲	۱۱	۱۷.۱۴	۶	علوم انسانی
۱۲.۳۱	۸	۱۱.۴۳	۴	تجربی
۹.۲۳	۶	۸.۵۷	۳	ریاضی
۳۱	۸	۱۱.۴۳	۴	کارو دانش
۱۰۰	۵	۱۰۰	۳۵	جمع

همانگونه که در جدول شماره ۷ - مشاهده می شود در گروه یک ۵۱/۴۳ درصد از اعضای نمونه را بدون رشته و ۱۷/۱۴ درصد را علوم انسانی و

۱۱/۴۳ درصد را علوم تجربی و ۸/۵۷ درصد را علوم ریاضی و ۱۱/۴۳ درصد را کاردانش تشکیل داده اند. و در گروه دو ۴۹/۲۳ درصد را بدون رشته و ۱۶/۹۲ درصد را علوم انسانی و ۱۲/۳۱ درصد را کاردانش تشکیل می دهند. در مجموع بیشترین درصد در هر دو گروه را گروه (بدون رشته) تشکیل داده اند و رشته ریاضی را کمترین درصد فراوانی را دارند.

نمودار شماره ۷- توزیع فراوانی و درصد فراوانی واحدهای نمونه به تفکیک رشته تحصیلی و استفاده از راهنمایی و مشاوره

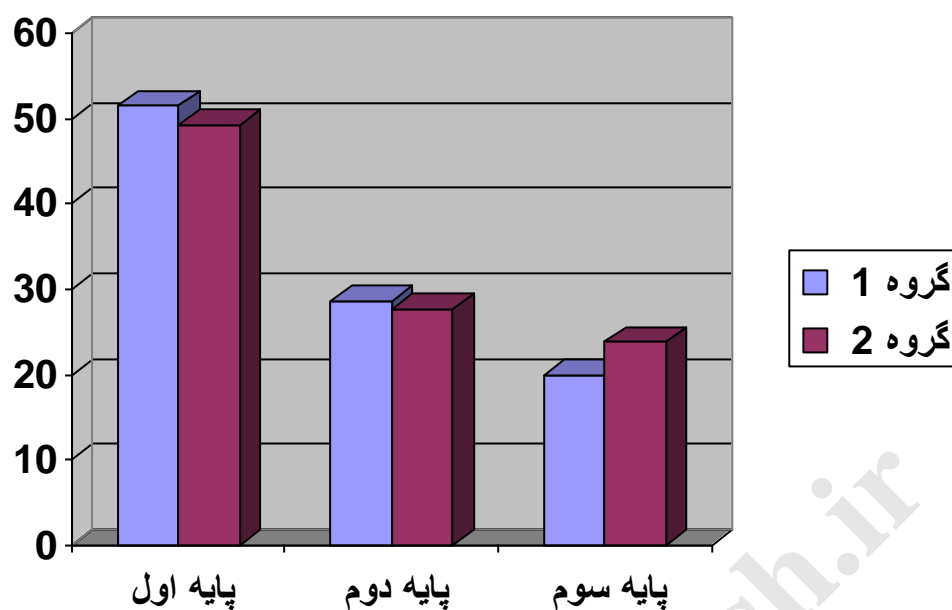


جدول شماره ۸- توزیع فراوانی و درصد فراوانی واحدهای نمونه به تفکیک پایه تحصیلی و استفاده از راهنمایی و مشاوره

گروه ۲		گروه ۱		نمونه ها
درصد	فراوانی	درصد	فراوانی	پایه تحصیلی
۴۹.۲۳	۳۲	۵۱.۴۳	۱۸	اول
۲۷.۶۹	۱۸	۲۸.۵۷	۱۰	دوم
۲۳.۸	۱۵	۲۰	۷	سوم
۱۰۰	۶۵	۱۰۰	۳۵	جمع

همانگونه که در جدول شماره ۸ نشان داده می شود اکثر آزمودنیها در هر دو گروه را پایه اول تشکیل می دهد.

نمودار شماره ۸- توزیع فراوانی و درصد فراوانی واحدهای نمونه به تفکیک پایه تحصیلی و استفاده از راهنمایی و مشاوره



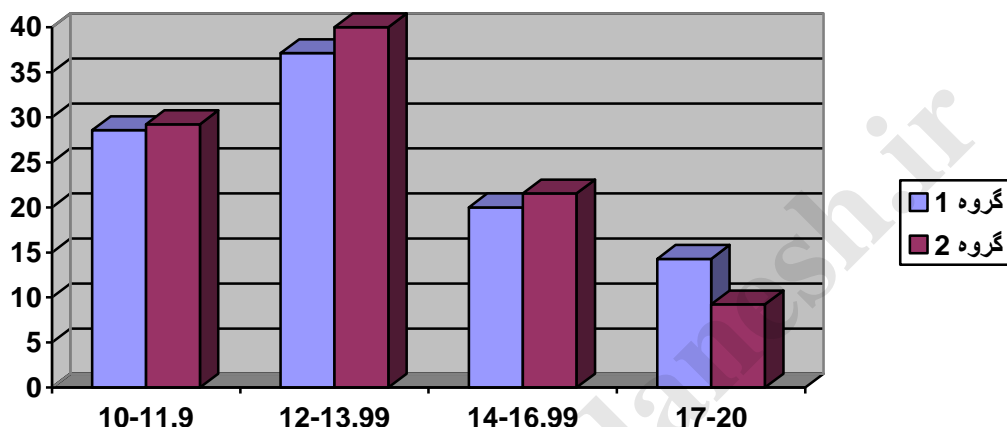
جدول شماره ۹ - توزیع فراوانی و درصد فراوانی واحد های نمونه به تفکیک معدل سال گذشته و استفاده از راهنمایی و مشاوره

گروه ۲		گروه ۱		نمونه ها
درصد فراوانی	فراوانی	درصد فراوانی	فراوانی	معدل سال گذشته
۲۹.۲۳	۱۹	۲۸.۵۷	۱۰	۱۰-۱۱.۹۹
۴۰	۲۶	۳۷.۱۴	۱۳	۱۲-۱۳.۹۹
۲۱.۵۴	۱۴	۲۰	۷	۱۴-۱۶.۹۹
۹.۲۳	۶	۱۴.۲۹	۵	۱۷-۲۰
۱۰۰	۶۵	۱۰۰	۳۵	

همانگونه که در جدول شماره ۹ نشان داده شده است در گروه یک دانش آموزانی که معدل آنها در طبقه ۱۲-۱۳/۹۹ قرار دارد بیشترین درصد و دانش آموزانی که در طبقه ۱۷-۲۰ قرار دارد با ۱۴/۲۹ درصد کمترین درصد را دارد. و در گروه دو دانش آموزانی که معدل آنها در طبقه

۱۲/۱۳۹۹ قرار دارد بیشترین درصد و در طبقه ۱۷-۲۰ دانش آموزان کمترین درصد را به خود اختصاص داده اند .

جدول شماره ۹ - توزیع فراوانی و درصد فراوانی واحد های نمونه به تفکیک معدل سال گذشته و استفاده از راهنمایی و مشاوره



ج: میانگین و انحراف استاندارد سوالات پرسشنامه
جدول شماره ۱۰ - میانگین و انحراف استاندارد سوالات پرسشنامه

سوال	تعداد پاسخ دهندگان	میانگین	انحراف استاندارد	واریانس	کمترین	بیشترین
۱	۱۰۰	۲.۸۵	۱.۱۴	۱.۳۲	۱	۵
۲	۱۰۰	۳.۱۳	۰.۹۷	۰.۹۴	۱	۵
۳	۱۰۰	۲.۸۸	۱.۱۵	۱.۳۳	۱	۵
۴	۹۸	۳.۰	۱.۱۰	۱.۲۱	۱	۵
۵	۱۰۰	۲.۸۱	۱.۱۳	۱.۲۸	۱	۵
۶	۱۰۰	۳.۱۷	۱.۱۰	۱.۲۱	۱	۵
۷	۱۰۰	۳.۳۳	۱.۰۱	۱.۰۳	۱	۵
۸	۹۸	۳.۲۰	۱.۰۸	۱.۱۷	۱	۵
۹	۱۰۰	۲.۹۷	۱.۰۱	۱.۰۳	۱	۵
۱۰	۹۷	۳.۰۸	۱.۰۶	۱.۱۳	۱	۵
۱۱	۱۰۰	۲.۹۰	۱.۰۴	۱.۱۰	۱	۵
۱۲	۱۰۰	۳.۰۱	۱.۱۴	۱.۳۰	۱	۵

۱۳	۹۹	۲۸۷	۱۰۴	۱۰۸	۱	۵
۱۴	۱۰۰	۳۰۵	۱۰۶	۱۰۳	۱	۵
۱۵	۸۱	۳۰	۱۰۲۱	۱۰۴۷	۱	۵
۱۶	۱۰۰	۳۰۹	۱۰۵	۱۰۱۱	۱	۵
۱۷	۱۰۰	۳۰۲۰	۰۸۶	۰۷۴	۱	۵
۱۸	۵۵	۲۰۹۰	۱۰۲۳	۱۰۵۲	۱	۵

با توجه به جدول شماره ۱۰ در اکثر سوالات ، میانگین از ۲/۸۱ پایین تر و از ۳/۳۳ صدم بالاتر نیست و انحراف معیار بدست آمده از ۸۶/۱ تا ۲۳/۱ صدم متغیر است .

د: چگونگی پاسخ گویی نمونه های هر گروه به سوالات پرسشنامه

جدول شماره ۱۱ - توزیع فراوانی و درصد فراوانی نمونه ها بر حسب پاسخگویی به هریک از گزینه ها

شماره سوال	فراوانی و درصد	خیلی زیاد	زیاد	متوسط	کم	خیلی کم	جمع	بدون پاسخ	جمع
۱	فراوانی	۱۳	۲۵	۳۶	۱۶	۱۰	۱۰۰	۰	۱۰۰
	درصد	۱۳	۲۵	۳۶	۱۶	۱۰	۱۰۰		۱۰۰
۲	فراوانی	۵	۱۷	۴۷	۲۲	۹	۱۰۰	۰	۱۰۰
	درصد	۵	۱۷	۴۷	۲۲	۹	۱۰۰	۰	۱۰۰
۳	فراوانی	۱۰	۳۲	۲۹	۱۸	۱۱	۱۰۰	۰	۱۰۰
	درصد	۱۰	۳۲	۲۹	۱۸	۱۱	۱۰۰	۰	۱۰۰
۴	فراوانی	۸	۲۵	۳۴	۲۱	۱۰	۹۸	۲	۱۰۰
	درصد	۸	۲۵	۳۴	۲۱	۱۰	۹۸	۲	۱۰۰
۵	فراوانی	۱۷	۱۸	۳۸	۲۱	۶	۱۰۰	۰	۱۰۰
	درصد	۱۷	۱۸	۳۸	۲۱	۶	۱۰۰	۰	۱۰۰
۶	فراوانی	۷	۲۲	۲۸	۳۳	۱۰	۱۰۰	۰	۱۰۰
	درصد	۷	۲۲	۲۸	۳۳	۱۰	۱۰۰	۰	۱۰۰
۷	فراوانی	۴	۱۵	۳۸	۳۰	۱۳	۱۰۰	۰	۱۰۰
	درصد	۴	۱۵	۳۸	۳۰	۱۳	۱۰۰	۰	۱۰۰
۸	فراوانی	۸	۱۴	۳۷	۲۸	۱۱	۹۸	۲	۱۰۰
	درصد	۸	۱۴	۳۷	۲۸	۱۱	۹۸	۲	۱۰۰
۹	فراوانی	۸	۲۲	۴۲	۲۱	۷	۱۰۰	۰	۱۰۰
	درصد	۸	۲۲	۴۲	۲۱	۷	۱۰۰	۰	۱۰۰

۱۰	فراوانی	۷	۲۳	۲۹	۳۱	۷	۹۷	۳	۱۰۰
	درصد	۷	۲۳	۲۹	۳۱	۷	۹۷	۳	۱۰۰
۱۱	فراوانی	۳	۳۹	۳۵	۱۱	۱۲	۱۰۰	۰	۱۰۰
	درصد	۳	۳۹	۳۵	۱۱	۱۲	۱۰۰	۰	۱۰۰
۱۲	فراوانی	۹	۲۵	۳۴	۲۰	۱۲	۱۰۰	۰	۱۰۰
	درصد	۹	۲۵	۳۴	۲۰	۱۲	۱۰۰	۰	۱۰۰
۱۳	فراوانی	۱۰	۲۲	۴۵	۱۴	۸	۹۹	۱	۱۰۰
	درصد	۱۰	۲۲	۴۵	۱۴	۸	۹۹	۱	۱۰۰
۱۴	فراوانی	۸	۱۹	۳۰	۳۶	۷	۱۰۰	۰	۱۰۰
	درصد	۸	۱۹	۳۰	۳۶	۷	۱۰۰	۰	۱۰۰
۱۵	فراوانی	۱۰	۲۱	۱۷	۲۵	۸	۸۱	۱۹	۱۰۰
	درصد	۱۰	۲۱	۱۷	۲۵	۸	۸۱	۱۹	۱۰۰
۱۶	فراوانی	۶	۲۱	۴۳	۱۸	۱۲	۱۰۰	۰	۱۰۰
	درصد	۶	۲۱	۴۳	۱۸	۱۲	۱۰۰	۰	۱۰۰
۱۷	فراوانی	۳	۱۳	۵۲	۲۵	۷	۱۰۰	۰	۱۰۰
	درصد	۳	۱۳	۵۲	۲۵	۷	۱۰۰	۰	۱۰۰
۱۸	فراوانی	۸	۱۴	۱۴	۱۳	۶	۵۵	۴۵	۱۰۰
	درصد	۸	۱۴	۱۴	۱۳	۶	۵۵	۴۵	۱۰۰

ب: یافته های تحلیلی

بررسی فرضیات :

فرضیه اصلی این تحقیق بیانگر آن است که مشاوران ، تاثیر مهمی در موفقیت تحصیلی دانش آموزان دارند. بررسی فرضیات مستلزم آن است که از ابزاری استفاده کنیم که در اینجا این ابزار ، روشهای آماری و آزمون های مربوطه استفاده هستند . از این رو مخالف فرضیه تحقیق را در فرض صفر آماری آورده ، طبق فراین زیر عمل می کنیم .

فرضیه اصلی : بین موفقیت تحصیلی و راهنمایی شغلی دانش آموزان دبیرستانها که از برنامه های راهنمایی و مشاوره استفاده نموده اند و دانش آموزانی که استفاده ننموده اند ، تفاوت معنا داری وجود دارد .

مرحله اول : فرضیات

"بین موفقیت تحصیلی و راهنمایی شغلی دانش آموزانی که از برنامه های راهنمایی و مشاوره استفاده کرده اند و دانش آموزانی که استفاده نکرده اند تفاوت معنا دار وجود

ندارد " $H_0 : p = 0$

"بین موفقیت تحصیلی و راهنمایی شغلی دانش آموزانی که از برنامه های راهنمایی و مشاوره استفاده کرده اند و دانش آموزانی که استفاده نکرده اند تفاوت معنا داری وجود

دارد " $H_1 : p \neq 0$

آزمون t برای فرضیه اصلی :

مرحله دوم : آماره آزمون : از آنجا که دو گروه را مورد آزمون قرار داده ایم لذا از آزمون

t برای تجزیه و تحلیل استفاده می کنیم

مرحله سوم : مقدار بحرانی

با توجه به آنکه از آماره آزمون t برای این فرضیه استفاده کرده ایم لذا مقدار بحرانی را

از روی جدول توزیع t بدست می آوریم که در اینجا درجه آزادی برابر است با

$df=n_1+n_2=92$ که در آن n_1 حجم نمونه اول و n_2 حجم نمونه دوم است . پس

مقدار بحرانی برابر است با : ± 1.96

جدول شماره ۱۲- جدول توزیع t برای فرضیه اصلی

مقدار t مشاهده شده	درجه آزادی	مقدار بحرانی	اعتبار آزمون	نتیجه
۲.۴۸	۹۲	± 1.96	۰/۰۴۴	H. رد می شود

مرحله چهارم : نتیجه گیری

با توجه به اینکه مقدار t محاسبه شده از مقدار بحرانی بیشتر است لذا تفاوت معنا داری

وجود دارد . بنابراین فرض صفر آماری رد شده یعنی می توان گفت که عملکرد مشاوران

در موفقیت تحصیلی و راهنمایی شغلی دانش آموزان تاثیر معنی داری داشته است و به

عبارت دیگر فرضیه اصلی تائید می شود ، یعنی : " بین موفقیت تحصیلی و راهنمایی شغلی

دانش آموزانی که از برنامه های راهنمایی و مشاوره استفاده نموده اند و دانش آموزانی که

استفاده ننموده اند تفاوت معنی داری وجود دارد "

حال به تجزیه و تحلیل فرضیات فرعی این تحقیق می پردازیم :

فرضیه اصلی : " بین موفقیت تحصیلی و راهنمایی شغلی دانش آموزانی که از برنامه های راهنمایی و مشاوره استفاده نموده اند و دانش آموزانی که از این برنامه ها استفاده ننموده اند تفاوت معناداری وجود دارد . "

مرحله اول : فرضیات

فرضیه فرعی ۱

" بین موفقیت تحصیلی و راهنمایی شغلی دانش آموزانی که از برنامه های راهنمایی و مشاوره استفاده نموده اند و کسانی که استفاده ننموده اند از نظر رشته تحصیلی تفاوت معنا داری وجود ندارد "

$$H_0: M_1-M_2=0$$

" بین موفقیت تحصیلی و راهنمایی شغلی دانش آموزانی که از برنامه های راهنمایی و مشاوره استفاده نمود هاند و کسانی که استفاده ننموده اند از نظر رشته تحصیلی تفاوت معناداری وجود دارد "

$$H_1: M_1-M_2\neq 0$$

آزمون F برای فرضیه فرعی ۱ :

مرحله دوم : آماره آزمون

از آنجا که در این فرضیه ، متغیر مستقل رشته تحصیلی می باشد و این متغیر دارای چهار سطح بوده ، لذا از آزمون t نمی توان استفاده کرد بلکه از آزمون F (ANOVA) برای تجزیه و تحلیل استفاده می شود

مرحله سوم : مقدار بحرانی

چون آماره آزمون دارای توزیع F است ، لذا از روی جدول مقادیر F ، مقدار بحرانی را به ازای $n_1=2$, $n_2=94$ برای وقتی که $\alpha = 0.05$ است بدست می آوریم . اما نرم افزارهای آماری غالباً مقدار آزمون را برای مقایسه ارائه می دهند که دیگر لازم به استفاده از جدول توزیع F نیست . اگر مقدار اعتبار آزمون از 0.05 بیشتر باشد فرض صفر تائید ، در غیر این صورت فرض صفر آماری رد می شود . با توجه به جدول ANOVA مشاهده می شود که مقدار اعتبار آزمون برابر با 0.59 بوده و چون از 0.05 بیشتر است ، لذا فرض صفر آماری تائید می شود و ان به معنی این است که تفاوت بین سطوح مختلف رشته تحصیلی و راهنمایی شغلی ، در میان دانش آموزان که از مشاوره استفاده کرده اند و آنهایی که استفاده نکرده اند وجود ندارد .

جدول شماره ۱۳ - جدول تحلیل واریانس برای برای فرضیه فرعی ۱

معنی داری	F	میانگین	درجه	مجموع	
sig		مجذورات	آزادی	مجذورات	
۰.۵۹	۰.۵۳۴	۰.۳۴	۲	۰.۸۴	بین گروهها

درون	۹۰.۳۲	۹۴	۰.۴۱۶		
گروهها					
جمع	۹۱.۱۶	۹۶			

جدول تفاوت میانگین ها ، شفه یا پس آزمون ها (Post Hoc Tests) در زیر ارائه گردیده است همانطور که مشاهده می شود ، مقادیر اعتبار آزمون در ستون چهارم این جدول ، همگی از ۰/۰۵ بیشتر هستند و لذا هیچ کدام از گروهها اختلاف معنی داری ندارند .

جدول شماره ۱۴ - جدول تفاوت میانگین ها ، شفه یا پس آزمون (Post Hoc Tests)

اعتبار آزمون sig	انحراف معیار	تفاوت میانگین	گروهها بر حسب رشته تحصیلی
۰.۷۵	۰.۱۵	۲.۱۱	تجربی علوم انسانی
۰.۸۵	۰.۱۷	-۳.۶۴	ریاضی
۰.۷۲	۰.۱۹	-۱.۲۳	کارو دانش

تجربی ریاضی	۰.۱۵	۰.۱۰۵	۰.۸۴
علوم انسانی	۰.۱۸	۰.۱۶۲	۰.۹۴
کارو دانش	۱.۴۵	۰.۱۸	۰.۸۶
علوم انسانی تجربی	۰.۸۵	۰.۱۲	۰.۶۹
ریاضی	۳.۴۵	۰.۱	۰.۸۷
کارو دانش	۰.۲۲	۰.۱۱	۰.۶۸
تجربی کارو دانش	-۳.۲۳	۰.۱۳	۰.۹۹
علوم انسانی	۰.۲۸	۰.۱۴	۰.۸۲
ریاضی	۰.۶۵	۰.۱۹	۰.۸۲

فرضیه فرعی ۲

فرضیه اصلی: "بین موفقیت تحصیلی و راهنمایی شغلی دانش آموزانی که از برنامه های

راهنمایی و مشاوره استفاده کرده اند و دانش آموزانی که استفاده نکرده اند تفاوت معنا

داری وجود دارد"

مرحله اول: فرضیات

" بین موفقیت تحصیلی و راهنمایی شغلی داش آموزانی که از برنامه های راهنمایی و مشاوره استفاده نموده اند و آنهایی که استفاده ننموده اند از نظر سن تفاوت معناداری وجود ندارد ."

$$H_0: M_1 - M_2 = 0$$

" بین موفقیت تحصیلی و راهنمایی شغلی دانش آموزانی که از برنامه های راهنمایی و مشاوره استفاده نموده اند و از آنهایی که استفاده نکرده اند از نظر سن تفاوت معناداری وجود دارد "

$$H_1: M_1 - M_2 \neq 0$$

آزمون F برای فرضیه فرعی ۲ :

مرحله دوم : آماره آزمون : چون در این فرضیه متغیر سن متغیر مستقل می باشد و این متغیر دارای ۳ سطح است ، لذا از آزمون t نمی توان استفاده کرد بلکه از آزمون F برای بررسی فرضیات بهره می گیریم .

مرحله سوم : مقدار بحرانی

از آنجا که آزمون دارای توزیع F است مقدار بحرانی به ازای $n_1=3$, $n_2=90$ برای

وقتی که $\alpha = 0.05$ است بدست می آوریم . چون نرم افزار های آماری معمولاً مقدار

اعتبار آزمون را برای مقایسه ارائه می دهند ، نیاز به ارائه جدول توزیع F نیست .

مرحله چهارم : تصمیم گیری

اگر مقدار اعتبار آزمون از ۰/۰۵ کمتر باشد تفاوت معنی داری وجود ندارد و فرض صفر

تائید می شود. در غیر این صورت فرض صفر رد می شود. با توجه به جدول

ANOVA مشاهده می شود که مقدار اعتبار آزمون برابر ۰/۴۸۲ است که از ۰/۰۵ بیشتر

است، لذا تفاوت معنی داری وجود دارد و فرض صفر رد می شود و این به معنی آن است

که بین طبقات مختلف سنی از نظر موفقیت تحصیلی و راهنمایی شغلی تفاوت معنا داری

وجود دارد.

جدول شماره ۱۵ - جدول تحلیل واریانس (ANOVA) برای فرضیه فرعی ۲

معنی داری	F	میانگین مجذورات	درجه آزادی	مجموع مجذورات	
sig					
۰.۴۸۲	۲.۹۳۳	۱.۵۶	۳	۶.۷۵۶	بین گروهها
		۰.۴۱۶	۹۴	۸۵.۲۵۲	درون

گروهها					
جمع	۹۲.۰۰۸	۹۷			

برای اینکه مشخص شود که کدام یک از گروهها در طبقات مختلف سنی با یکدیگر

تفاوت دارند یا اینکه تفاوت واقعی در کدام یک از گروهها است ، از آزمون شفه

(scheffe) استفاده کردیم و مشاهده شد که بین میانگین گروههای سنی ۲۶-۳۰ با

میانگین گروههای سنی ۲۰-۱۵ و ۲۵-۲۱ و تفاوت معناداری وجود دارد

و انحراف استاندارد گروه سنی ۳۶ و به بالا با سایر گروههای سنی بسیار متفاوت است .

جدول (scheffe) و همچنین مشاهده می شود مقادیر اعتبار آزمون در ستون چهارم

جدول scheffe در مقایسه با سطح معنی داری ۰/۰۵ با یکدیگر متفاوتند . مثلاً مقدار

اعتبار آزمون در گروه سنی ۲۵-۲۱ در مقایسه با گروه سنی ۲۰-۱۵ سال ۰/۰۳ می باشد در

حالی که در گروه سنی ۳۰-۲۶ سال ۰/۴۱ و در گروه سنی ۳۵-۳۱ سال صفر و در گروه

سنی ۳۶ و به بالا ۰/۰۶ می باشد .

www.markazdanesh.ir

فصل پنجم:

استتاج

خلاصه و نتایج :

امروز راهنمایی و مشاوره همگام با سایر تحولات و پیشرفتهای وسیع مختلف ، در همه عرضه ها و زمینه ها به شکل تازه سازمان یافته جلو گرفته و روبه توسعه پیشرفت است و می رود تا همه ابعاد مختلف زندگی را در بر گیرد به گونه ای که در هر موضوع ، پیشگام است .

راهنمایی و مشاوره را نمی توان محدود به سک سن خاص مانند نوجوانان و جوانان دانست و یا محدود به یک موضوع ضاح مانند : خانواده بهداشت و درمان ، یا سن در نظر گرفت . تحقیق حاضر گامی است در بین راستا که دارای فرضیات زیر است :

فرضیه اصلی :

« بین موفقیت تحصیلی و راهنمایی ضغلی دانش آموزان دبیرستان که از برنامه های راهنمایی و مشاوره استفاده نموده اند و دانش آموزانی که از این برنامه ها استفاده ننموده اند تفاوت معناداری وجود دارد »

فرضیه فرعی ۱ :

« بین موفقیت تحصیلی و راهنمایی شغل دانش آموزان دبیرستان که از برنامه های راهنمایی و مشاوره استفاده نموده اند و آغفایی که از این برنامه ها استفاده ننموده اند از نظر رشته تحصیلی تفاوت معناداری وجود دارد »

فرضیه فرعی ۲ :

« بین موفقیت تحصیلی و راهنمایی شغلی دانش آموزان دبیرستان که از برنامه ها راهنمایی و مشاوره استفاده نموده اند و کسیکه استفاده نکرده اند از نظر سن تفاوت مضاداری وجود دارد » .

پس از جمع آوری داده ها از طریق اجرای پرسشنامه در بین واحدهای نمونه ، با استفاده از شاخصهای آماری توصیفی میانگین ، انحراف استاندارد و جدال فراوانی و نمونه ها به توصیف و ارائه داده ها و پرداخته شده است . سپس با استفاده از شاخص های استنباطی و و شفه به آزمون فرضیه ها و تجزیه و تحلیل آنها پرداختیم .

روش تحقیق از نوع پیشمایشی بوده ، و روش جمع آوری اطلاعات ، پرسشنامه ای با استفاده از مفیاس نگرش سنج چند در جه ای لیکرت از ضیلی کم تاخیلی زیاد می باشد . جامعه آماری این تحقیق کلیه دانش آموزان دبیرستان های دولتی شهرستانها کوهدشت بوده که تعداد آنها ۲۵۲۴ نفر می باشند و شامل دو گروه بودده ، گروهی که از برنامه های راهنمایی و مشاوره استفاده کرده اند که تعداد آنها ۸۷۴ نفر گروهی که از این برنامه ها استفاده ننموده اند که تعداد آنها ۱۶۵۰ نفر که لز گروه به رشو تصادفی طبقه بندی ، نمونه گیری است که از گروه اول ۳۵ نفر واز گدوه دوم ۶۵ نفر به عنوان جمعیت نمونه انتخاب گردید .

نتایج تحقیق با توجه به تجزیه و تحلیل فرضیه ها به قرار زیر است :

نتیجه فرضیه اصلی این است که : بین موفقیت تحصیلی و راهنمایی شغلی دانش آموزان که از برنامه های راهنمایی و مشاوره استفاده کرده اند و دانش آموزانی که استفاده نکرده اند تفاوت معناداری وجود دارد .

نتیجه فرضیه فرعی این است که : بین سطوح مختلف رشته تحصیلی و راهنمایی شغلی ، در میان دانش آموزانی که از برنامه های راهنمایی و مشاوره استفاده کرده اند و کسانی که استفاده نکرده اند اطرز تفاوت معناداری وجود ندارد .

نتیجه فرضیه فرعی ۲ : بین طبقات مختلف سنی از نظر موفقیت تحصیلی در راهنمایی شغلی کسانی که از برنامه های راهنمایی و مشاوره استفاده کرده اند و کسانی که استفاده نکرده اند تفاوت مصاداری محسوب دارد .

محدودیت تحقیق :

برای عملی بودن یک تحقیق ، موضوع به مساله خاص محدود می شود و . اگر مساله کلی و یا دارای متغیر ها و مفاهیم متعدد باشد ، تغییر نتایج آن مشکل خواهد بود . (سرمر و همکاران

الف : محدودیتهای در اختیار پژوهشگر : ۱- محدود کردن پژوهش در سطح دبیرستانهای پسرانه شهرستان کوهدشت

۲- محدود کردن لب ار تحقیق بخره پرسشنامه ۳- برخس از متغیر های ناخواسته مانند سن ، رشته دحقیق مورد کنترل واقع شده اند ۴- در این پژوهش ، موفقیت تحصیلی و راهنمایی شغلی صرفاً در ار تلاط با عملکذد مشاوران بررسی شده است و متغیر های دیگر مانند در آمد خانواده ، شغل و میزان تحصضیلات والدین مورد بررسی واقع شده اند .

ب : م ۰ محدودیت عای هارح از کنترل پژوهشگر : ۱- وجود متغیر های ناخواسته مانند کسن ، طالق ، شغل پدر کنترل همه آنها مقدور نبوده ، و مستزم هزینه فراوان بوده از کنترل محقق خارج است ۲= فراشتن انگیزعه کافی بر خی از دانشن آموزان در پاسخ گویی به سولابات ممکن است دقت در تکمیل پستشنامه را کاهش می دهد .

ج: مشکلات تحقیق: ۱- کمبود منابع در رابطه با مشاور و راهنمایی دشانی آموزان ۲- کمبود تح ۵قیقات معتبر در داخل کشور ر رابطه با موضوع ۳- کمبود منابع خارجی ترجمه شده در داخل کشور ۴- ناکافی بودن بودجه وامکانات ۵- مشکلات اداری و اجرایی مربوط به کسب اجازه از سشاطملنا و مرجعه به مراکزی که پراکندگی کجغرافیایی دارند.

پیشنهادات:

با توجه به بافتهای بدست آمده در این پژوهش، رعایت و که، سن پیشنهادات زیر یموت اندن در یمزان رابطه مشاوران در موفقیت تحصیلی و راهنمایی شغلی دانش آموزان موثر واقع شود.

۱۰ مشاوران برای شناخت و کمک بخره حل مشکلات تحصیلی و شغلی دانشمش آموزان باید رابطه دوستانه و تنگا تنگی با خود آنها والدین دوستان داشته باشند.

۲- برای اینکه مشاوران بتوانند در مناطق خود موثر واقع شوند باید فرنگ، محسط و موفقیت های اجتماعی در اقتصادی آن مناطق را به طور دقیق بشناسد و با همکاری والدین دلشن آموزان و کارکنان مدارس به حل مشکلات پیردازند.

برای اینکه مشاوران موفقیت تحصیلی و شغلی دانش آموزان کمک کنند باید اطلاعات لازم را در رابطه با ائینده شغلی ورشته های تحصیلی از طریق بروشروهای شغلی، روزط نامه های دیواری، نشریعه مقاله ها و تصاویری از مشاغل به اطلاع دانش آموزان برسانند.

منابع و مأخذ:

۱- اردبیلی، یوسف، اصول و فنون راهنمایی و مشاوره در آموزش و پرورش

، انتشارات بعثت، چاپ هشتم، تهران، ۱۳۸۱

۲- اردبیلی، یوسف، اصول و فنون راهنمایی و مشاوره در آموزش و پرورش،

انتشارات بعثت، چاپ اول، تهران، ۱۳۷۲

۳- اصغری پور ، حمید ، کلیات راهنمایی و مشاوره ، چاپ دوم ، مشهد ، انتشارات
تمرین ، ۱۳۸۱

۴- بالی تیرکده ، محمد ولی ، بررسی عوامل موثر در هدایت تحصیلی ، شغلی دانش
آموزان متوسطه برای انتخاب رشته تحصیلی و شغلی آینده خویش در شهرستان
نوشهر ، پایان نامه کارشناسی ارشد ، دانشگاه علامه طباطبائی ، تهران ۱۳۸۴

۵- بخشی پور جویباری ، باب الله ، بررسی میزان موفقیت مشاوران مدارس در کمک به
حل مشکلات تحصیلی ، شغلی ، شخصی خانوادگی دانش آموزان دبیرستانی از
طرح نظام جدید آموزشی در شهر تهران ، از نظر مدیران مدارس دانش آموزان و
والدین آنها ، پایان نامه کارشناسی ارشد دانشگاه علامه ، ۱۳۷۲

۶- جابری ، فرشاد ، مبانی راهنمایی و مشاوره ، چاپ دوم ، مشهد ، انتشارات افصار ،
۱۳۸۱

۷- جورج کریتیانی و ریکی ال ، تراس ، مشاوره نظریه ها و کاربرد ، ترجمه فالحی ،
حاجیلو و رضا ، محسن چاپ سوم تهران ، انتشارات رشد ، ۱۳۸۱

۸- حسینی ((بیرجندی)) سید مهدی ، راهنمایی و مشاوره تحصیلی ، چاپ سوم ،
تهران ف انتشارات رشد ، ۱۳۸۰

۹- حسینی ، سید مهدی ، راهنمایی و مشاوره تحصیلی ف انتشارات رشد ، چاپ چهارم
فتهران ۱۳۸۱

۱۰- خدایاری فرد ، محمد ، مشاوره مبانی روان شناختی ، چاپ اول ف تهران
ف انتشارات سیطرون ، ۱۳۸۱

۱۱- دلاور ، علی ، روش تحقیق در روان شناسی و علوم تربیتی انتشارات پیام نور
فتهران ۱۳۸۰

۱۲- سرمد ، زهره و دیگران ، روشهای تحقیق در علوم رفتاری ، چاپ پنجم ،

انتشارات آگاه . تهران ۱۳۸۰

۱۳- سایت مقالات علمی ایران ، شنبه ، یکم خرداد ۱۳۸۷

۱۴- شریفی ، سیف اله ، بررسی میزان آشنایی مشاوران دبیرستانهای جدید آموزش متوسطه شهر تهران با فنون مشاوره و ارتباط آن با میزان موفقیت آنان در کمک به حل مشکلات دانش آموزان ، پایان نامه کارشناسی ارشد دانشگاه تربیت معلمتهران

۱۳۷۴ ،

۱۵- شفیع آبادی ، عبدالله ، راهنمایی و مشاوره شغلی و حرفه ای ، انتشارات رشد

ف چاپ دهم ف تهران ۱۳۸۰

۱۶- شفیع آبادی ، عبدالله ، راهنمایی و مشاوره تحصیلی و شغلی (مفاهیم و

کابردها) چاپ سوم انتشارات سمت ، ب ، تهران ۱۳۸۱

۱۷- شفیع آبادی ، عبدالله ، فنون و روشهای مشاوره (چاپ دوازدهم ، انتشارات

رشد ، ج ، تهران ۱۳۸۱

۱۸- شفیع آبادی ، عبدالله ، فنون و روشهای مشاوره ، چاپ دوازدهم ، انتشارات

ترمه ، الف ، تهران ۱۳۸۱

۱۹- شلیلنگ ، لوئیس ، نظریه هامشاوره ، ترجمهآرین ، خدیجه ، چاپ سوم ، نشر

اطلاعات ، تهران ۱۳۷۹

۲۰- صافی ، احمد ، اصول و فنون راهنمایی و مشاوره در دوره های تحصیلی چاپ

دوم ، انتشارات رشد ف الف ، تهران ۱۳۸۰

۲۱- صافی ، قاسم ، مقدمات روشهای مطالعه و پژوهش ف چاپ سوم

، نشر ویرایش ، تهران ۱۳۸۰

۲۲- علیدستف محمد علی ، ملاکها و ضوابط هدایت تحصیلی وزارت آموزش و

پرورش، دفتر مشاوره و تحقیق ۱۳۷۰

۲۳- فرشاد ، مجید ، بررسی تاثیر برنامه راهنمایی و مشاوره در انتخاب رشته های

تحصیلی به ویژه رشته های فنی ، پایان نامه کارشناسی ارشد دانشگاه تهران ، ۱۳۷۱

۲۴- علاقه بند ، علی ، جامعه شناسی آموزش و پرورش ، چاپ پنجم ، تهران ، نشر

روان ۱۳۸۳

۲۵- قاسمی ، کرامت ، بررسی میزان موفقیت مشاوران نظام جدید در اراهرخی

خدمات مشاوره ای از نظر دانش آموزان و دبیران دبیرستانهای شهرستانهای آباده

سال تحصیلی ۱۳۷۳-۱۳۷۴ ، پایان نامه کارشناسی ارشد ، دانشگاه تربیت معلم

تهران ، ۱۳۷۴

۲۶- کیامنش ، علی رضا ، گزارش چهارمینارزشیابی جامع از نظام جدید

آموزشمتوسطه ، ۱۳۷۴

-

